

**T.C.**  
**ORHANGAZI KAYMAKAMLIĐI**  
**ORHANGAZI FEN LİSESİ MÜDÜRLÜĐÜ**



**2024-2028 STRATEJİK PLANI**



*“Çalışmadan, yorulmadan, üretmeden, rahat yaşamak isteyen toplumlar, önce haysiyetlerini, sonra hürriyetlerini ve daha sonrada istiklal ve istikballerini kaybederler”.*

***Mustafa Kemal ATATÜRK***

## Okul/Kurum Bilgileri

<b>İli:</b> BURSA		<b>İlçesi:</b> ORHANGAZI	
<b>Adres:</b>	Arapzade Mah. Hamzalı Yolu 16.Sokak	<b>Coğrafi Konum (link)</b>	<a href="#">Orhangazi Fen Lisesi</a>
<b>Telefon Numarası :</b>	0 224 573 73 16	<b>Faks Numarası:</b>	
<b>e- Posta Adresi:</b>	774031@meb.k12.tr	<b>Web sayfası adresi:</b>	orhangazifenlisesi.meb.k12.tr
<b>Kurum Kodu:</b>	774031	<b>Öğretim Şekli:</b>	Tam Gün

## SUNUŞ

Sürekli deęişen ve gelişen günümüz dünyasında okullar, bilginin öğrenildięi ve toplumlara yön vermeye çalışılan kurumların başında gelmektedir. Bu bilinçle, Stratejik Plân okula kimlik kazandırır. Her ne kadar okullar aynı sistemin birer parçaları olsalar da, her okul, içinde bulunduğu çevre şartlarındaki farklılıklar ve deęişen öğrenci ihtiyaçları nedeniyle dięerinden farklıdır. Bütün bu farklılıklarla gelişim hedefleri de ayrı olabilmektedir. Stratejik Plân bu çerçevede okulun yol haritası işlevini görecektir.

Biz de bu anlayışla yola çıkarak 2024/2028 yılları arası okulumuzun stratejik planlamasını Bakanlığımızın emirleri gereęi hazırladık. Hazırlanan Stratejik Plan kapsamında 5 yıllık bu süreçte Orhangazi Fen Lisesi olarak; idari hizmetlerde, kalite düzeyinin iyileştirilmesi ve sistematik bir şekilde devam ettirilmesi için, çağdaş yönetim ilkelerini uygulayarak bölgemizde ve ülkemizde eğitim ve öğretimin kalkınmasında çok önemli bir işlevi üstlendiğimizin bilinmesini isteriz.

Okul, iyi bir toplum yaratmak için, bireyler üzerinde çalışan bir atölyedir. Okulda bireyin planlı ve programlı bir şekilde yetiştirilmesi ile sonuçta planlı ve programlı bir toplumun yaratılması amaçlanır. Dünya, sürekli olarak yenileşme sürecinden geçmekte, bilgi toplumunda gelişmeler çok hızlı ve baş döndürücü bir şekilde devam etmektedir. Günümüz çağında ayakta kalmanın ilk şartı, hızlı deęişimle baş edebilecek bilgiye sahip olmaktır. Bilgi, kullanıldığı zaman işe yarar. Başarı, insanın yapmak ve başarmak istedięi güzel bir şeyi yapabilmesi, ulaşmak istedięi güzel bir hedefe varabilmesidir. Bu da bilgi paylaşımı ile, konulan hedefleri yakalamakla olacaktır. Oluşturulan ekiple yapılan yoğun bir çalışma sürecinden sonra, sizlerin de katkıları ile son şekli verilen; okulumuza ait Stratejik Planın hep birlikte uygulanacağına dair inancım tamdır. Zaman zaman, öğrencilerimizin eğitim-öğretim durumu ile ilgili genel sorunlar, idareye intikal etmiş ve öğretmenler kurulunda dile getirilmiştir. Okulumuza gelen öğrencilerin sosyo-ekonomik durumları hepimizce malumdur. Her ne olursa olsun, onlar bizim çocuklarımız, varlığımızın teminatı, yarınlarımızın güvencesidir. Onları, imkânlar ölçüsünde, öğretmenlik mesleğinin tüm yöntemlerini kullanarak; milli ve manevi değerleri benimsemiş iyi insan, iyi vatandaş, iyi yurttaş olarak belirli bir seviyeye getirmek durumundayız.

Öğrencilerimizi Millî Eğitimin temel amaçları doğrultusunda, Anayasamızda ifadesi bulunan “Atatürk milliyetçiliğine bağlı; Türk Milletinin, millî, ahlakî, insanî, manevî ve kültürel değerlerini benimseyen, koruyan ve geliştiren; demokratik, laik ve sosyal bir hukuk devleti olan Türkiye Cumhuriyeti'nin hür düşünceli fertleri olarak yetiştirmek” öncelikli hedefimiz olmalıdır.

Orhangazi Fen Lisesi Stratejik Planı (2024-2028)'de belirtilen amaç ve hedeflere ulaşmamızın okulumuzun gelişme ve kurumsallaşma süreçlerine önemli katkılar sağlayacağına inanmaktayız.

Planın hazırlanmasında emeęi gecen öğretmen, öğrenci, velilerimize ve tüm paydaşlarımıza teşekkür ederim.

Ayhan SARIBOĞA  
Okul Müdürü

## İÇİNDEKİLER

SUNUŞ .....	4
1. GİRİŞ VE STRATEJİK PLANIN HAZIRLIK SÜRECİ .....	7
1.1 Strateji Geliştirme Kurulu ve Stratejik Plan Ekibi .....	7
1.2 Planlama Süreci .....	7
2. DURUM ANALİZİ .....	9
2.1 Kurumsal Tarihçe.....	9
2.2 Uygulanmakta Olan Stratejik Planın Değerlendirilmesi .....	10
2.3 Mevzuat Analizi .....	10
2.4 Üst Politika Belgeleri Analizi.....	12
2.5 Faaliyet Alanları ile Ürün/Hizmetlerin Belirlenmesi .....	13
2.6 Paydaş Analizi.....	16
2.7 Kuruluş İçi Analiz .....	21
2.7.1 Teşkilat Şeması.....	21
2.7.2 İnsan Kaynakları.....	22
2.7.3 Teknolojik Düzey .....	27
2.7.4 Mali Kaynaklar.....	28
2.7.5 İstatistiki Veriler .....	29
2.8 Çevre Analizi (PESTLE) .....	33
2.9 Güçlü ve Zayıf Yönler ile Fırsatlar ve Tehditler (GZFT) Analizi .....	34
2.10 Tespit ve İhtiyaçların Belirlenmesi.....	35
3. GELECEĞE BAKIŞ .....	37
3.1 Misyon .....	38
3.2 Vizyon .....	38
3.3 Temel Değerler .....	38
3.4 Amaç, Hedef ve Performans Göstergesi ile Stratejiler.....	39
4. MALİYETLENDİRME .....	46
5. İZLEME VE DEĞERLENDİRME .....	48
EKLER:.....	50

# 1.BÖLÜM



## GİRİŞ VE STRATEJİK PLANIN HAZIRLIK SÜRECİ

# 1. GİRİŞ VE STRATEJİK PLANIN HAZIRLIK SÜRECİ

## 1.1 Strateji Geliştirme Kurulu ve Stratejik Plan Ekibi

Stratejik Planlama çalışmaları, Millî Eğitim Bakanlığı Strateji Geliştirme Başkanlığının 2022-21 Sayılı Genelgesi gereğince başlatılmıştır.

Strateji Geliştirme Kurulu: Okul müdürünün başkanlığında, bir okul müdür yardımcısı, bir öğretmen ve okul/aile birliği başkanı ile bir yönetim kurulu üyesi olmak üzere 5 kişiden oluşan üst kurul kurulur.

Stratejik Plan Ekibi: Okul müdürü tarafından görevlendirilen ve üst kurul üyesi olmayan müdür yardımcısı başkanlığında, belirlenen öğretmenler ve gönüllü velilerden oluşur.

*Tablo 1. Strateji Geliştirme Kurulu ve Stratejik Plan Ekibi Tablosu*

Strateji Geliştirme Kurulu Bilgileri		Stratejik Plan Ekibi Bilgileri	
Adı Soyadı	Ünvanı	Adı Soyadı	Ünvanı
Ayhan SARIBOĞA	Müdür	Erol AKYOL	Mdr. Yrd.
Fatma Ece GÜNEŞ	Mdr. Yrd.	Salih ŞAHİNOĞLU	Öğretmen
Cemal MARANGOZOĞLU	Öğretmen	Faik ER	Öğretmen
Havva ÇOŞKUN	Okul Aile Birliği Başkanı	Muhammet SAPMAZ	Öğretmen
Sibel ÇALIK	Okul Aile Birliği Yönetim Kurulu Üyesi	Kübra KARAKAYA	Öğretmen
İbrahim KARAKÖSE	Öğretmen	Metin YILMAZER	Öğretmen

## 1.2 Planlama Süreci

2024-2028 dönemi stratejik plan hazırlanma süreci Strateji Geliştirme Kurulu ve Stratejik Plan Ekibinin oluşturulması ile başlamıştır. Ekip tarafından oluşturulan çalışma takvimi kapsamında ilk aşamada durum analizi çalışmaları yapılmış ve durum analizi aşamasında, paydaşlarımızın plan sürecine aktif katılımını sağlamak üzere paydaş anketi, toplantı ve görüşmeler yapılmıştır. Durum analizinin ardından geleceğe yönelim bölümüne geçilerek okulumuzun/kurumumuzun amaç, hedef, gösterge ve stratejileri belirlenmiştir. Bilindiği gibi bu plan 2024-2028 döneminde uygulanmaya başlanacaktır. Planın mutlaka aksayan ya da eksik yönleri olacaktır. Bu aksayan ya da eksik yönler, her eğitim öğretim yılında değerlendirilerek ek önlemler alınacaktır. Planın başarılı olması bütün paydaşlarımızın bu planın gerekliliğine inanması, planı benimsemesi ve planın uygulanmasına katkıda bulunmasıyla mümkün olacaktır.



Belirlenen hedefleri gerekleřtirmek iin kurulacak olan alıřma gruplarının performansları, bu planın genel performansını ortaya koyacaktır. Stratejik planla ilgili olarak, her eęitim ęretim yılının sonunda kapsamlı rapor hazırlanarak, planın performans deęerlendirilmesi yapılacaktır.

## 2.BÖLÜM



## DURUM ANALİZİ



## 2. DURUM ANALİZİ

Stratejik planlama sürecinin ilk adımı olan durum analizi, okulumuzun/kurumumuzun “neredeyiz?” sorusuna cevap vermektedir. Okulumuzun/kurumumuzun geleceğe yönelik amaç, hedef ve stratejiler geliştirebilmesi için öncelikle mevcut durumda hangi kaynaklara sahip olduğu ya da hangi yönlerinin eksik olduğu ayrıca, okulumuzun/kurumumuzun kontrolü dışındaki olumlu ya da olumsuz gelişmelerin neler olduğu değerlendirilmiştir. Dolayısıyla bu analiz, okulumuzun/kurumumuzun kendisini ve çevresini daha iyi tanımasına yardımcı olacak ve stratejik planın sonraki aşamalarından daha sağlıklı sonuçlar elde edilmesini sağlayacaktır.

Durum analizi bölümünde, aşağıdaki hususlarla ilgili analiz ve değerlendirmeler yapılmıştır;

- Kurumsal tarihçe
- Uygulanmakta olan planın değerlendirilmesi
- Mevzuat analizi
- Üst politika belgelerinin analizi
- Faaliyet alanları ile ürün ve hizmetlerin belirlenmesi
- Paydaş analizi
- Kuruluş içi analiz
- Dış çevre analizi (Politik, ekonomik, sosyal, teknolojik, yasal ve çevresel analiz)
- Güçlü ve zayıf yönler ile fırsatlar ve tehditler (GZFT) analizi
- Tespit ve ihtiyaçların belirlenmesi

### 2.1 Kurumsal Tarihçe

Okulumuz, 2010-2011 eğitim öğretim yılında Orhangazi Anadolu Öğretmen Lisesi adıyla 2010 SBS sonuçlarına göre öğrenci kaydı olarak eğitim öğretime başlamıştır.

Açıldığında MEB Öğretmen Yetiştirme ve Eğitimi Genel Müdürlüğüne bağlı olan okulumuz, 14.09.2011 tarihli Millî Eğitim Bakanlığının Teşkilat ve Görevleri Hakkında Kanun Hükmünde Kararname ile Ortaöğretim Genel Müdürlüğüne bağlanmıştır. 2014 yılında ülkemizdeki tüm öğretmen liselerinin dönüştürülmesiyle birlikte Orhangazi Anadolu Lisesi adını almıştır.

Okulumuz, açıldığı yıl olan 2010-2011 eğitim öğretim yılında 120 öğrenci ile eğitime başlamış olup; ilk mezunlarını 2013-2014 yılında vermiştir. Mezun verdiği tarihten itibaren ilçemizin ve çevremizin akademik açıdan en başarılı okulu durumunda bulunan okulumuzda öğrencilerimiz sosyal, kültürel ve sportif başarılarıyla da adından söz ettirmektedir. Gerek akademik ve gerekse de sosyal ve kültürel faaliyetlerdeki bu başarılarının sonucu olarak okulumuz Millî Eğitim Bakanlığı Ortaöğretim Genel Müdürlüğü'nün 27/02/2023 tarih ve 71063632 sayılı olurları ile 2023-2024 eğitim-öğretim yılından itibaren kademeli olarak Fen Lisesine dönüştürülerek Orhangazi Fen Lisesi adını almıştır. Seçkin öğretmen kadrosu ile hayallerini gerçekleştirmek isteyen öğrencilerin adresi olan okulumuzda hâlen 43 kadrolu öğretmen görev yapmakta olup herhangi bir branşta öğretmen ihtiyacımız bulunmamaktadır.

Her yıl artan öğrenci sayısı ile ilçemizin en güzide okulu olma unvanını taşıyan okulumuz, fen lisesine dönüştükten sonra sadece ilçemizin değil bölgenin de en güzide okulları arasında yerini alacaktır.

Okulumuz, 2023-2024 Eğitim Öğretim yılında dört şube ve 120 öğrenci ile eğitim-öğretim hayatına başlamıştır.

## **2.2 Uygulanmakta Olan Stratejik Planın Değerlendirilmesi**

Bu bölümde kurumumuzda 2019-2023 yılları arasında uygulanmış stratejik planın değerlendirilmesi yapılacaktır.

Bireylerin sosyal, zihinsel, duygusal ve fiziksel gelişimine katkı sağlayan ve her bireyin en temel hakkı olan eğitime; bireylerin ekonomik, sosyal, kültürel, demografik farklılıkları ve dezavantajlarından etkilenmeksizin eşit ve adil şartlar altında katılım ve tamamlamalarına imkân ve ortam sağlamak amacı ve eğitim alanımızdaki ortaöğretim çağındaki tüm bireylerin eğitime erişimini ve sürekliliğini sağlamak. Okula devam konusunda öğrenciler özendirilerek devamsızlıkların minimuma indirilmesi hedefi belirtilen yıllarda gerçekleşmiştir. Aynı amaç ve hedefler 2024-2028 stratejik planda da uygulanacaktır.

Eğitim öğretim sürecinde, öğrenme kazanımları sağlayacak yeterlilikteki öğretmenler yoluyla, öğrencileri üst öğrenime ve hayata hazırlayacak ortam sağlayarak, girişimci, düşünme becerisi gelişmiş sağlıklı bireyler yetiştirmek amacı ve Merkezi sınavlarda (YKS-KPSS), sosyal, kültürel, sanatsal ve sportif faaliyetlerde başarı oranını artırmak, rehberlik hizmetlerini etkin kullanmak hedefi yüksek düzeyde gerçekleştirilmiştir.

## **2.3 Mevzuat Analizi**

28.10.2016 tarihli ve 29876 sayılı Resmî Gazetede yayımlanarak yürürlüğe giren Millî Eğitim Bakanlığı Ortaöğretim Kurumları Yönetmeliğine göre okulumuzun amaçları şunlardır:

- 1.** Öğrencileri bedenî, zihnî, ahlâkî, manevî, sosyal ve kültürel nitelikler yönünden geliştirmeyi, demokrasi ve insan haklarına saygılı olmayı, çağımızın gerektirdiği bilgi ve becerilerle donatarak geleceğe hazırlamak,
- 2.** Öğrencileri ortaöğretim düzeyinde ortak bir genel kültür vererek yükseköğretime, mesleğe, hayata ve iş alanlarına hazırlamak,
- 3.** Eğitim ve istihdam ilişkilerinin Bakanlık ilke ve politikalarına uygun olarak sağlıklı, dengeli ve dinamik bir yapıya kavuşturulmasını sağlamak,
- 4.** Öğrencilerin öz güven, öz denetim ve sorumluluk duygularını geliştirmek,
- 5.** Öğrencilere çalışma ve dayanışma alışkanlığı kazandırmak,
- 6.** Öğrencilere yaratıcı ve eleştirel düşünme becerisi kazandırmak,
- 7.** Öğrencilerin dünyadaki gelişme ve değişimleri izleyebilecek düzeyde yabancı dil öğrenebilmelerini sağlamak,

8. Öğrencilerin bilgi ve becerilerini kullanarak proje geliştirerek bilgi üretebilmelerini sağlamak,
9. Teknolojiden yararlanarak nitelikli eğitim vermek,
10. Hayat boyu öğrenmeyi bireylere benimsetmek,
11. Eğitim, üretim ve hizmette uluslararası standartlara uyulmasını ve belgelendirmenin özendirilmesini sağlamak.

Sayılan bu amaçların gerçekleştirilmesi, öğrenci/çalışan iş ve işlemlerinin ve bütçe (genel / okul-aile birliği) harcamalarının yürütülmesi için bağlı olduğumuz mevzuat aşağıda gösterilmiştir.

1. 222 Sayılı İlköğretim ve Eğitim Kanunu
2. 439 Sayılı Milli Eğitim Bakanlığına Bağlı Yüksek ve Orta Dereceli Okullar Öğretmenleri ile İlkokul Öğretmenlerinin Haftalık Ders Saatleri ile Ek Ders Ücretleri Hakkında Kanun
3. 1739 Sayılı Milli Eğitim Temel Kanunu
4. 2684 Sayılı İlköğretim ve Ortaöğretimde Parasız Yatılı veya Burslu Öğrenci Okutma ve Bunlara Yapılacak Sosyal Yardımlara İlişkin Kanun
5. 2698 Sayılı Okul Pansiyonları Kanunu
6. 2866 Sayılı Öğrencilerle İlgili Bazı Basılı Evrakın Milli Eğitim Bakanlığınca Hazırlanması, Bastırılması ve Satılması Hakkında Kanun
7. 2923 Sayılı Yabancı Dil Eğitimi ve Öğretimi ile Türk Vatandaşlarının Farklı Dil ve Lehçelerinin Öğrenilmesi Hakkında Kanun
8. 573 Sayılı Özel Eğitim Hakkında Kanun Hükmünde Kararname
9. 652 Sayılı Milli Eğitim Bakanlığının Teşkilat ve Görevleri Hakkında Kanun Hükmünde Kararname
10. Milli Eğitim Bakanlığı Yönetici ve Öğretmenlerin Ders ve Ek Ders Saatlerine İlişkin Bakanlar Kurulu Kararı
11. Milli Eğitim Bakanlığına Bağlı Eğitim Kurumları Yönetici ve Öğretmeninin Norm Kadrolarına İlişkin Yönetmelik
12. Milli Eğitim Bakanlığına Bağlı Okul Öğrencilerinin Kılık ve Kıyafetlerine İlişkin Yönetmelik
13. Milli Eğitim Bakanlığına Bağlı Eğitim Kurumları Yöneticilerinin Görevlendirilmelerine İlişkin Yönetmelik
14. Milli Eğitim Bakanlığına Bağlı Okullarda Enerji Yöneticisi Görevlendirilmesine İlişkin Yönetmelik
15. Milli Eğitim Bakanlığı Denklik Yönetmeliği
16. Güzel Sanatlar Eğitimi Yönetmeliği
17. İlköğretim ve Ortaöğretim Kurumlarında Parasız Yatılılık, Burs ve Sosyal Yardımlar Yönetmeliği
18. Kamu Kurum ve Kuruluşlarında Çalışan Personelin Kılık ve Kıyafetlerine İlişkin Yönetmelik
19. Milli Eğitim Bakanlığı Kurum Tanıtım Yönetmeliği
20. Milli Eğitim Bakanlığı Ortaöğretim Kurumları Yönetmeliği
21. Milli Eğitim Bakanlığı Okul-Aile Birliği Yönetmeliği
22. Milli Eğitim Bakanlığı Öğretmenlerinin Atama ve Yer Değiştirme Yönetmeliği

23. Milli Eğitim Bakanlığı Özel Öğretim Kurumları Yönetmeliği
24. Milli Eğitim Bakanlığı Rehberlik ve Psikolojik Danışma Hizmetleri Yönetmeliği
25. Ulusal ve Resmi Bayramlar ile Mahalli Kurtuluş Günleri, Atatürk Günleri ve Tarihi Günlerde Yapılacak Tören ve Kutlamalar Yönetmeliği
26. Umuma Açık Yerler ve İçkili Yerler ile Resmi veya Özel Öğretim Kurumları Arasındaki Uzaklıkların Belirlenmesine Dair Yönetmelik
27. Milli Eğitim Bakanlığı Yabancı Dil Eğitimi ve Öğretimi Yönetmeliği
28. Milli Eğitim Bakanlığına Bağlı Eğitim Kurumlarında Tanıtım, Mezunları İzleme, İstihdam, Mesleki Rehberlik ve Danışma Hizmetleri Yönergesi
29. Milli Eğitim Bakanlığı Eğitim Bölgeleri ve Eğitim Kurulları Yönergesi
30. Milli Eğitim Bakanlığı İzin Yönergesi
31. Milli Eğitim Bakanlığı Okul Kütüphaneleri Standart Yönergesi
32. Milli Eğitim Bakanlığı Örgün ve Yaygın Eğitimi Destekleme ve Yetiştirme Kursları Yönergesi
33. Milli Eğitim Personeline Başarı, Üstün Başarı Belgesi ve Ödül Verilmesine Dair Yönerge
34. Milli Eğitim Bakanlığı Uluslararası Yarışmalarda Dereceye Giren Ekip ve Öğrencilerin Ödüllendirilmesine İlişkin Yönerge
35. Kurum Açılması ve Kapatılmasına İlişkin Esaslar
36. Kahramanlık Tabloları ve Türk Büyüklerine Ait Resimler –Genelge 1990/44
37. Kurum Tanıtım Yönetmeliği ve Kılavuzu – Genelge 2007/28
38. Tutuklu ve Hükümlü Öğrenciler 2010/24
39. Ders Dışı Eğitim Çalışmalarına Dair Esaslar 2010/49
40. Belletici Öğretmen Görevlendirilmesi 2013/35
41. Uyuşturucu Kullanımı ve Bağımlılık ile Mücadele 2014/20
42. Yabancılara Yönelik Eğitim Öğretim Hizmetleri 2014/21
43. Türk Bayrağının Korunması Talimatı
44. “Beyaz Bayrak” İş birliği Protokolü

#### **2.4 Üst Politika Belgeleri Analizi**

Okulumuza bakanlığımız, il milli eğitim müdürlüğümüz, ilçe milli eğitim müdürlüğümüz tarafından verilen görevlerin tespit edilmesi için tüm üst politika belgeleri ayrıntılı olarak taranmış ve bu belgelerde yer alan politikalar incelenmiştir. Üst politika belgeleri; temel üst politika belgeleri ile sektörel ve tematik strateji belgeleri olarak iki bölümde ele alınmıştır. Analiz edilen belgelerden Orhangazi Fen Lisesi 2024-2028 Stratejik Planı'nın stratejik amaç, hedef, performans göstergeleri ve stratejilerinin hazırlanması aşamasında yararlanılmıştır.

Analiz edilen belgeler Tabloda gösterilmiş olup, Müdürlüğümüz faaliyet alanı kapsamında olan ve önümüzdeki 5 yıllık sürede ulaşılması öngörülen amaç ve hedeflere dayanak oluşturan üst Politika belgelerine durum analizi raporunda ayrıntılı olarak yer verilmiştir.

Üst politika belgeleri;

- 12. Kalkınma Planı
- Cumhurbaşkanlığı Programı,

- Orta Vadeli Program,
- Cumhurbaşkanlığı Yıllık Programı,
- Millî Eğitim Bakanlığı Stratejik Planı,
- İl Millî Eğitim Müdürlüğü Stratejik Planı,
- İlçe Millî Eğitim Müdürlüğü Stratejik Planı

## 2.5 Faaliyet Alanları ile Ürün/Hizmetlerin Belirlenmesi

**Tablo 2. Faaliyet Alanlar/Ürün ve Hizmetler Tablosu**

Faaliyet Alanı	Ürün/Hizmetler
Öğretim-eğitim faaliyetleri	<p>1-Okuldaki eğitimin düzenli yürütülmesini sağlama,  2-Ders dışı eğitim çalışmalarının yapılmasını sağlama,  3-Okuma alışkanlığının geliştirilmesi ve yaygınlaştırılması için tedbirler alma,  4-İlçe Milli Eğitim Müdürlüğünden gelen sağlık, beslenme, çevre, trafik vb. hizmetlerle ilgili eğitici programları uygulama,  5-Öğrencilerin öz güvenini, başarılarını, topluma değer katma ve üretme becerilerini geliştirici çalışmalar yapma,  6-Okulun zaman çizelgesini hazırlama, Öğrencileri tehdit ve tehlikelere karşı koruyucu, bilinçlendirici çalışmalar yapma  7-Öğrenci başarısını artırmaya yönelik çalışmalar yapma, Okuldaki öğretim ortamlarının etkin kullanımının takibini yapma,  8-Öğretim tekniklerindeki gelişmeleri takip ederek öğrenci-veli ve öğretmenleri bilgilendirme,  9-Ölçme ve değerlendirme tekniklerindeki gelişmeleri takip ederek paydaşları bilgilendirme,  10-Zümre toplantıları ile ilgili işlemleri yürütme Bilimsel, sosyal ve kültürel faaliyetleri yürütme,  11-Öğrencilerin çevre duyarlılığını artırıcı faaliyetlerin düzenlenmesini sağlama,  12-Yerel, ulusal, uluslararası yarışmalara katılma, Tüm çalışanlara ve öğrencilere tasarruf bilinci kazandırma,  13-Belirli gün ve haftalarla ilgili çalışma yapma,  14-Bilim şenlikleri düzenleme, Gezilerle ilgili işlemleri yürütme,  15-Kültürel yarışmalarla ilgili işlemleri yürütme, Tören programı hazırlama ve uygulama,  16-Eser inceleme iş ve işlemlerini yürütme,  17-Okul kütüphanesinin zenginleştirilmesini teşvik etme,  18-Türkçenin doğru kullanımına yönelik faaliyetlerin yapılmasını sağlama,</p>

	<p>19-Tarih bilincini oluşturmaya yönelik çalışmalar yapılmasını sağlama,  20-Atatürk sevgisini kazandırmaya yönelik faaliyetler yapılmasını sağlama,  21-Türk kültürünün yaygınlaştırılması için gerekli tedbirleri alma,  22-Sosyal-sportif çalışmalara katılma,  23-Millî bayram ve mahallî günlerle ilgili törenlere katılma,  24-Halk oyunları yarışmalarına katılma,  25-Lisans işlemlerinin yapılmasını sağlama,  26-Kurum çalışanlarının bilişim teknolojileriyle ilgili bilgilerinin artırılmasını sağlama,  27-Öğrenci kayıt ve nakil işlemlerinin yürütülmesi takip etme,  28-Öğrencilerin sağlık işlerini yürütme,  29-Okul öğrenci kontenjanları işlemlerinin takibini yapma,  30-Okulun diploma işlemlerinin yürütülmesini sağlama,  31-Öğrenci üst disiplin kurulu işlemlerinin yürütülmesini sağlama,  32-Öğrenci meclisleri işlemlerini yürütme,  33-Burs işlemlerini planlama,  34-Taşıma servis araçlarının denetlenmesinin kontrolünü yapma,  35-Yemek hizmetinin kalitesini kontrol etme,</p>
<p><b>Rehberlik faaliyetleri</b></p>	<p>1-Rehberlik ve yönlendirme/yönlendirme çalışmalarını planlamak ve yürütülmesini sağlamak,  2-Okuldaki rehberlik faaliyetlerini planlama,  3-Rehberlik ve psikolojik danışma hizmetleri yürütme komisyonunun çalışmasını sağlama,  4-Rehberlik psikolojik danışma hizmetleri yıllık çalışma planı ve yılsonu çalışma raporunu RAM'a gönderme,  5-Engelli bireyler için fiziksel düzenlemeler yapılmasını sağlama,  6-Akran zorbalığı eylem planlarının hazırlanmasını ve uygulamasını sağlama,  7-Okul da bir sosyal topluluktur. İnsan, farklı fikirler ile zenginleşir. Bu bakımdan okul farklı bakış açıları kazanmanın en iyi yoludur.  8-Hemen hemen hepsinin en çok şikayetçi olduğu durum, sosyalleşmemektir. Bu bakımdan, okul "enerji atma yeri", "arkadaşlık kurma ortamı" olarak lanse edilir.</p>
<p><b>Sosyal faaliyetler</b></p>	<p>1-Geziler,  2-Eğitim amaçlı seminerler,</p>



	<p>3-Gidilen fuarlar, tarihi ve kültürel geziler,  4-Eğlenceye yönelik aktiviteler,  5-Çeşitli kurumlara yapılan ziyaretler,  6-Şenlikler.  7-Kermesler</p>
<b>Sportif faaliyetler</b>	<p>1-Futbol  2-Voleybol  3-Basketbol  4-Masa Tenisi  5-Satranç</p>
<b>Kültürel ve sanatsal faaliyetler</b>	<p>1-Tiyatro  2-Resim Sergileri  3-Halk Oyunları  4-Okul Korosu</p>
<b>İnsan kaynakları faaliyetleri (mesleki gelişim faaliyetleri, personel etkinlikleri...)</b>	<p>1-Personelin izin işlemlerinin yürütülmesini sağlama,  2-Personelin emeklilik işlemlerinin yürütülmesini sağlama,  3-Özlük sicil raporu ve dosyasının tutulmasını sağlama,  4-MEBBİS'te personel bilgilerinin güncel olmasını sağlama,  5-Personelin sağlık işlemlerini yürütme,  6-Her türlü görevlendirme işlemlerini yürütme, Personelin başlama/ayırılma işlemlerini yürütme,  7-Okulun personel ve öğretmen dağılımını sağlama, Hizmet içi eğitim ihtiyaçlarını belirleme,  8-Okulun hizmet içi eğitim planlarını yapma, Hizmet içi programlarının yürütülmesini sağlama, Personelin temel ve hazırlayıcı eğitim almalarını sağlama, Personelin hizmet içi eğitim yoluyla eğitilmesini sağlama,  10-Öğretmenler günü programlarını yürütme,  11-Öğretmen kimlik kartları başvurularını sağlama,</p>
<b>Okul aile birliği faaliyetleri</b>	<p>1-Okul ile aile arasında bütünleşmeyi gerçekleştirmek,  2-Veli ve okul arasında iletişimi ve iş birliğini sağlamak,  3-Eğitim öğretimi geliştirici faaliyetleri desteklemek,  4-Maddi imkânlardan yoksun öğrencilerin zorunlu ihtiyaçlarını karşılamak  5-Okula maddî katkı sağlamak üzere kurulur</p>
<b>Öğrencilere yönelik faaliyetler</b>	<ul style="list-style-type: none"> <li>• Kayıt-kabul</li> <li>• Devam-devamsızlık</li> <li>• Nakil</li> <li>• Not çizelgeleri</li> <li>• Sınıf geçme işlemleri</li> <li>• Diploma</li> <li>• Rehberlik</li> <li>• Sınavlar</li> </ul>

	<ul style="list-style-type: none"> <li>• Ödüller</li> <li>• Disiplin iş ve işlemleri</li> </ul>
<b>Ölçme değerlendirme faaliyetleri</b>	<ul style="list-style-type: none"> <li>• Öğrenci takip kartları,</li> <li>• Ortak sınavlar,</li> <li>• Rehberlik</li> <li>• Yönlendirme,</li> <li>• Değerlendirme toplantıları</li> </ul>
<b>Öğrenme ortamlarına yönelik faaliyetler</b>	<ul style="list-style-type: none"> <li>• Fiziki koşulların iyileştirilmesi</li> <li>• Laboratuvarların amacına uygun işleyişi</li> <li>• Derslik başına düşen öğrenci sayıları</li> <li>• Öğretmenlerin mesleki gelişimleri</li> </ul>
<b>Ders dışı faaliyetler</b>	<p>1-Egzersizler</p> <p>2-Sosyal, kültürel ve sportif faaliyetler</p> <p>3-Sosyal Sorumluluk Faaliyetleri</p>

## 2.6 Paydaş Analizi

Kurumumuzun temel paydaşları öğrenci, veli ve öğretmen olmakla birlikte eğitimin dışsal etkisi nedeniyle okul çevresinde etkileşim içinde olunan geniş bir paydaş kitlesi bulunmaktadır. Paydaşlarımızın görüşleri anket, toplantı, dilek ve istek kutuları, elektronik ortamda iletilen öneriler de dâhil olmak üzere çeşitli yöntemlerle sürekli olarak alınmaktadır.

Katılımcılık stratejik planlamanın temel unsurlarından biridir. Kurumlar için etkileşimde oldukları tarafların görüşlerinin alınması, yararlanıcıların ihtiyaçlarına cevap verecek nitelikte sürdürülebilir politikalar geliştirilebilmesi, tarafların hazırlanan stratejik planı ve buna bağlı olarak gerçekleştirilecek faaliyet ve projeleri sahiplenmesi ve kurumun kendini içerden ve dışarıdan nasıl değerlendirildiğine ilişkin bilgi alabilmesi açısından büyük önem taşımaktadır. Paydaş analizi bu bağlamda planlama sürecinde katılımcılığın sağlandığı ve taraflara ulaşılarak görüşlerinin alındığı önemli bir aşama olarak gerçekleştirilmiştir.

Okulumuz paydaş analizi çalışmaları kapsamında öncelikle ürün, hizmetler ve faaliyet alanlarından yola çıkılarak paydaş listesi hazırlanmıştır. Söz konusu listenin hazırlanmasında temel olarak kurumun mevzuatı, teşkilat şeması, gerçekleştirilen toplantı sonuçları, kurum hizmet envanteri ile yasal yükümlülüklerle bağlı olarak belirlenen faaliyet alanları ve okulumuzun 2019-2024 Stratejik Planı'ndan yararlanılmıştır.

Etki/önem matrisi kullanılarak paydaş önceliklendirilmesi yapılmış ve buna bağlı olarak görüş ve önerilerinin alınması gerektiği düşünülen nihai paydaş listesi oluşturulmuştur. Önceliğe alınan paydaşların özelliğine göre görüş alma yöntemi, zamanlaması, görüş alacak ve raporlayacak kişilerin belirlenmesi ile ölçme araçlarının geliştirilmesi aşamaları tamamlanmıştır. Geniş kitlelere ulaşabilmek amacıyla anket hazırlama sürecine uygun şekilde "İç Paydaş Anketi" ve "Dış Paydaş Anketi" geliştirilmiştir. Anketlerde amaca yönelik olarak okulumuza ilişkin algı, önem ve öncelik verilmesi gereken alanlar ile iç paydaşlarda kurum içi faktörlere, dış paydaşlarda ise talep ettikleri bilgiye ulaşım durumunu belirleyen özel sorulara yer verilmiştir. Söz konusu anketler veli toplantılarında ve değişik zamanlarda basılı form kullanılarak uygulanmıştır.

Paydaş analizi sürecinde anket uygulaması ve toplantı sonuçları değerlendirilerek elde edilen görüş ve öneriler sorun alanları, kurum içi ve çevre analizleri, GZFT analizi ile geleceğe yönelim bölümünün hedef ve tedbirlerine yansıtılmıştır.

**Tablo 3. Paydaş Sınıflandırma ve Önceliklendirme Tablosu**

<b>PAYDAŞLAR</b>	<b>İÇ PAYDAŞ</b>	<b>DIŞ PAYDAŞ</b>	<b>ÖNCELİĞİ ( 5 Yüksek Öncelik -1 Düşük Öncelik)</b>
<b>Millî Eğitim Bakanlığı</b>		x	4
<b>Valilik</b>		x	4
<b>İl Millî Eğitim Müdürlüğü</b>		x	4
<b>Kaymakamlık</b>		x	4
<b>İlçe Millî Eğitim Müdürlüğü</b>		x	4
<b>Öğretmenler</b>	x		5
<b>Öğrenciler</b>	x		5
<b>Veliler</b>	x		5
<b>Okul Aile Birliği</b>	x		5
<b>Diğer çalışanlar</b>	x		5
<b>Gençlik ve Spor Müdürlüğü</b>		x	3
<b>Orhangazi Belediyesi</b>		x	3
<b>Güvenlik Güçleri (Emniyet, Jandarma)</b>		x	3

Paydaş anketlerine ilişkin ortaya çıkan temel sonuçlar şu şekildedir:

### **Öğrenci Anketi Sonuçları:**

Okulumuzun 2024-2028 yıllarını kapsayan Stratejik Planı'nı oluştururken mevcut durum analizini ortaya koyabilmek adına öğrencilere yönelik 20 sorudan oluşan bir anket geliştirilmiş ve uygulanmıştır. 297 öğrencinin katıldığı ankete verilen cevapların yüzdeleri ve frekansları bulunarak ortaya çıkan tüm sonuçlar yorumlanmıştır. Elde edilen veriler; GZFT analizinin oluşturulmasına, stratejilerin ve performans göstergelerinin belirlenmesine katkı sunmuştur.

## ÖĞRENCİ ANKETİ SONUÇLARI

Okulumuzun 2024-2028 yıllarını kapsayan Stratejik Planı'nı oluştururken mevcut durum analizini ortaya koyabilmek adına öğrencilere yönelik 20 sorudan oluşan bir anket geliştirilmiş ve uygulanmıştır.

297 kişinin katıldığı ankete verilen cevapların yüzdeleri ve frekansları bulunarak ortaya çıkan tüm sonuçlar yorumlanmıştır. Elde edilen veriler; GZFT analizinin oluşturulmasına, stratejilerin ve performans göstergelerinin belirlenmesine katkı sunmuştur.

**Tablo 4.** Öğrenci anketi

NO	LİSE ÖĞRENCİLERİ İÇİN KONU BAŞLIKLARI	Kesinlikle Katılıyorum	Katılıyorum	Kararsızım	Kesinlikle Katılmıyorum	Katılmıyorum	MEMNUNİYET %
01-	Okulda kendimi güvende hissediyorum.	114	118	33	24	8	85%
02-	Okul temiz ve hijyeniktir.	68	115	52	28	34	62%
03-	Okulun fiziki koşullarını yeterlidir.	64	101	59	39	34	67%
04-	Okul, yeni kabul edilen öğrencilere uygun desteği sağlar.	63	69	57	43	65	75%
05-	Farklı kültürlerden gelen öğrencilerin bu okulda memnuniyetle karşılanacağını düşünüyorum.	112	91	54	13	37	83%
06-	Öğretmenlerime ihtiyaç duyduğumda kolaylıkla görüşebilirim.	99	119	39	21	19	73%
07-	Okul müdürüne ihtiyaç duyduğumda kolaylıkla görüşebilirim.	112	91	54	13	37	83%
08-	Okul rehberlik servisinden ihtiyaçlarım doğrultusunda faydalanabiliyorum.	63	69	57	43	65	75%
09-	Okul kişisel hedefler belirlemede ve bu hedeflere ulaşmamda yeterli rehberlik ediyor.	64	101	59	39	34	67%
10-	Okulumda yer almam için birçok fırsat var.	93	98	44	28	34	64%
11-	Okul bana yeterli ders dışı etkinlik olanakları sunuyor.	63	69	57	43	65	75%
12-	Okul kulüpleri amacına uygun şekilde gelişimime katkı sağlıyor.	64	101	59	39	34	67%
13-	Öğretmenlerim sınıfta adil kurallara sahipler ve tarafsızlar.	63	69	57	43	65	75%
14-	Öğretmenlerim beni daha iyi performans göstermem için teşvik ediyor.	90	109	45	26	27	60%
15-	Öğretmenlerim derslerin işlenişinde farklı ve ilgi çekici yöntemler kullanır.	64	101	59	39	34	67%
16-	Sınav ve ödevlerin beni değerlendirmek için adil ve yeterli olduğunu düşünüyorum.	68	115	52	28	34	62%
17-	Okulda düzenlenen sanatsal ve kültürel faaliyetler yeterlidir.	114	118	33	24	8	85%
18-	Okulda öğrencilerin görüşleri dikkate alınır.	99	119	39	21	19	73%
19-	Okul kantininde yeterli ve sağlıklı yiyecekler var.	61	71	50	40	75	50%
20-	DYK'leri yeterli buluyorum.	112	91	54	13	37	83%
	ORTALAMA	%83	%96	%51	%30	%38	%72

Anket sonuçları incelendiğinde öğrencilerin okul ortamını güvenli ve temiz, fiziksel koşulları yeterli bulduklarını, öğretmenler ile iletişimin güçlü ve öğretmenlerin sınıf ortamında adil kurallar koyduklarını, okulda düzenlenen sanatsal ve kültürel faaliyetlerin yeterli olduğunu belirtmişlerdir. Ancak öğrenciler okulda, sınav ve ödevlere göre kendilerini değerlendirmenin adil ve yeterli olmadığını ve okul kantininde yeterli ve

sağlıklı yiyeceklerin olmadığını belirtmişlerdir. Öğrencinin okul ortamından ve imkanlarından genel olarak memnun olduğu gözlenmiştir.

## ÖĞRETMEN ANKETİ SONUÇLARI

Okulumuzun 2024-2028 yıllarını kapsayan Stratejik Planı'nı oluştururken mevcut durum analizini ortaya koyabilmek adına öğretmenlere yönelik 17 sorudan oluşan bir anket geliştirilmiş ve uygulanmıştır. 22 kişinin katıldığı ankete verilen cevapların yüzdeleri ve frekansları bulunarak ortaya çıkan tüm sonuçlar yorumlanmıştır. Elde edilen veriler; GZFT analizinin oluşturulmasına, stratejilerin ve performans göstergelerinin belirlenmesine katkı sunmuştur.

Tablo 5. Öğretmen anketi

NO	ÖĞRETMENLER İÇİN KONU BAŞLIKLARI	Kesinlikle Katılıyorum	Katılıyorum	Kararsızım	Kesinlikle Katılmıyorum	Katılmıyorum	MEMNUNİYET %
01-	Okulun misyonu ve vizyonunu tam olarak anlıyorum.	16	6				100%
02-	Okulda eğitim ve yönetim kalitesi sürekli olarak geliyor.	14	4	4			82%
03-	Okul temiz ve hijyeniktir.	19	3				100%
04-	Okul, öğrencilerin ve personelin güvenliğini sağlamak için uygun güvenlik önlemleri alır.	15	7				100%
05-	Okul, yeni kabul edilen öğrencilere uygun desteği sağlar.	19	3				100%
06-	Okulumuz mesleki yeterliliğimi geliştirmek için eğitim fırsatları sunuyor.	13	8	1			95%
07-	Okul yönetimimiz öğretmenleri etkin bir şekilde yönlendirir.	16	5	1			95%
08-	Okulumuz, öğrencilerin öğrenme ilgisini uyandıracak bir öğrenme ortamı oluşturmuştur.	16	6				100%
09-	Etkili bir öğretmen olmak için ihtiyaç duyduğum kaynaklara erişimim var.	18	3	1			95%
10-	Bana sunulan kaynakları kullanmak için gerekli eğitime sahibim.	15	7				100%
11-	Okulumuzun, farklı ihtiyaçları olan öğrencileri desteklemek için etkin bir politikası vardır.	18	4				100%
12-	Okulumuz müfredat uygulamasını etkin bir şekilde izler.	17	5				100%
13-	Okulumuz, velilere uygun etkinlikler düzenlemektedir.	13	5	4			82%
14-	Diğer öğretmenlerle iş birliği yaparım.	15	7				100%
15-	Okul personeli arasında dostane bir ilişki sürdürülür.	15	7				100%
16-	Takım ruhumuz ve moralimiz yüksek.	12	9	1			95%
17-	Okulumuza aidiyet hissediyorum.	18	4				100%
ORTALAMA		16	5	2	#####	#####	%93

Öğretmen anketi sonuçlarına göre öğretmenlerin gelişmeleri takip eden, aidiyet duygularının güçlü ve takım ruhuna sahip oldukları görülmektedir. Öğretmenlerin mesleki yeterlilik konusunda seminare ihtiyaç olduğu, velilere yönelik etkinliklerin yetersizliğine değinmiştir.

## VELİ ANKETİ SONUÇLARI

Okullarda yapılan faaliyetlere veli katılımının aile, öğretmen, kurum ve özellikle öğrenci açısından pek çok faydasından söz etmek mümkündür. Güvenli ve beklentilere cevap veren bir eğitim- öğretim ortamında bulunan öğrenci başarılı ve mutlu olur, öz güveni artar, uyum problemi yaşamaz. Aile katılımı öğretmenin hedefine ulaşmasını kolaylaştır. Sorumluluğu aile ile paylaştığı için bireysel farklılıkları fark etme imkânı bulur. Bu sayede kurumda fırsat eşitliğini sağlar ve eğitimde süreklilik oluşur ve kalite artar (Peker, İ. (2020). Kalite ve sürekliliği artırmak adına Kaya Karakaya Fen lisesinde veli düşüncelerini tespit etmek için veli anketi yapılmıştır. Okulumuzun 2024-2028 yıllarını kapsayan Stratejik Planı'nı oluştururken mevcut durum analizini ortaya koyabilmek adına velilere yönelik 22 sorudan oluşan bir anket geliştirilmiş ve uygulanmıştır. 105 kişinin katıldığı ankete verilen cevapların yüzdeleri ve frekansları bulunarak ortaya çıkan tüm sonuçlar yorumlanmıştır. Elde edilen veriler; GZFT analizinin oluşturulmasına, stratejilerin ve performans göstergelerinin belirlenmesine katkı sunmuştur. Anket sonuçları tablo 7 de verilmiştir.

Tablo 6. Veli anket sonuçları

NO	VELİLER İÇİN KONU BAŞLIKLARI	Kesinlikle Katılıyor	Katılıyor	Kararsız	Kesinlikle Katılmıyor	Katılmıyor	MEMNUNİYET %
01-	Okulun misyonu ve vizyonunu tam olarak anlıyorum.	41	44	14	1	5	82%
02-	Okulda eğitim ve yönetim kalitesi sürekli geliyor.	27	42	21	7	6	66%
03-	Okul temiz ve hijyeniktir.	39	50	12	1	3	86%
04-	Okul, öğrencilerin ve personelin güvenliğini sağlamak için uygun güvenlik önlemleri alır.	43	47	12	1	2	87%
05-	Okul, yeni kabul edilen öğrencilere uygun desteği sağlar	36	50	14	2	2	83%
06-	Okul, çocuğumun okumaya olan ilgisini geliştirmesine yardımcı olur.	31	44	18	4	5	72%
07-	Okul çocuğumun öğrenme ilgisini güçlendiriyor.	29	40	21	6	5	66%
08-	Okul çocuğumun ahlaki gelişimini teşvik edebilir.	38	43	14	4	6	78%
09-	Okulda kullanılan değerlendirme yöntemleri çocuğumun gelişimini tüm yönleriyle anlamama yardımcı oluyor.	22	41	28	5	7	61%
10-	Okul, çocuğumun öğrenme performansı gelişimi hakkında beni iyi bilgilendiriyor.	22	40	27	6	9	60%
11-	Okul, çocuğuma duygusal rahatsızlık ve öğrenme güçlükleri ile karşılaştığında yeterli desteği ve rehberlik sağlar.	22	45	24	7	7	64%
12-	Öğretmenlerin benimle iletişim kurma yöntemlerinden memnunuz.	32	38	18	10	7	67%
13-	Herhangi bir problem durumunda müdür endişelerime cevap veriyor.	35	41	19	6	3	73%
14-	Okulda velilerin ihtiyaçlarına uygun eğitim faaliyetleri düzenlenir.	20	40	26	7	11	58%
15-	15- Okul çocukların gelişimini desteklemek için velilerle iyi bir ilişki kurar.	32	34	22	8	8	63%
16-	Okul aktif veli katılımını teşvik eder.	32	42	20	4	6	71%
17-	Okulun veli etkinliklerine aktif olarak katılıyorum.	28	42	19	8	6	67%
18-	Bir veli olarak okula aidiyet hissediyorum	28	42	19	8	6	67%



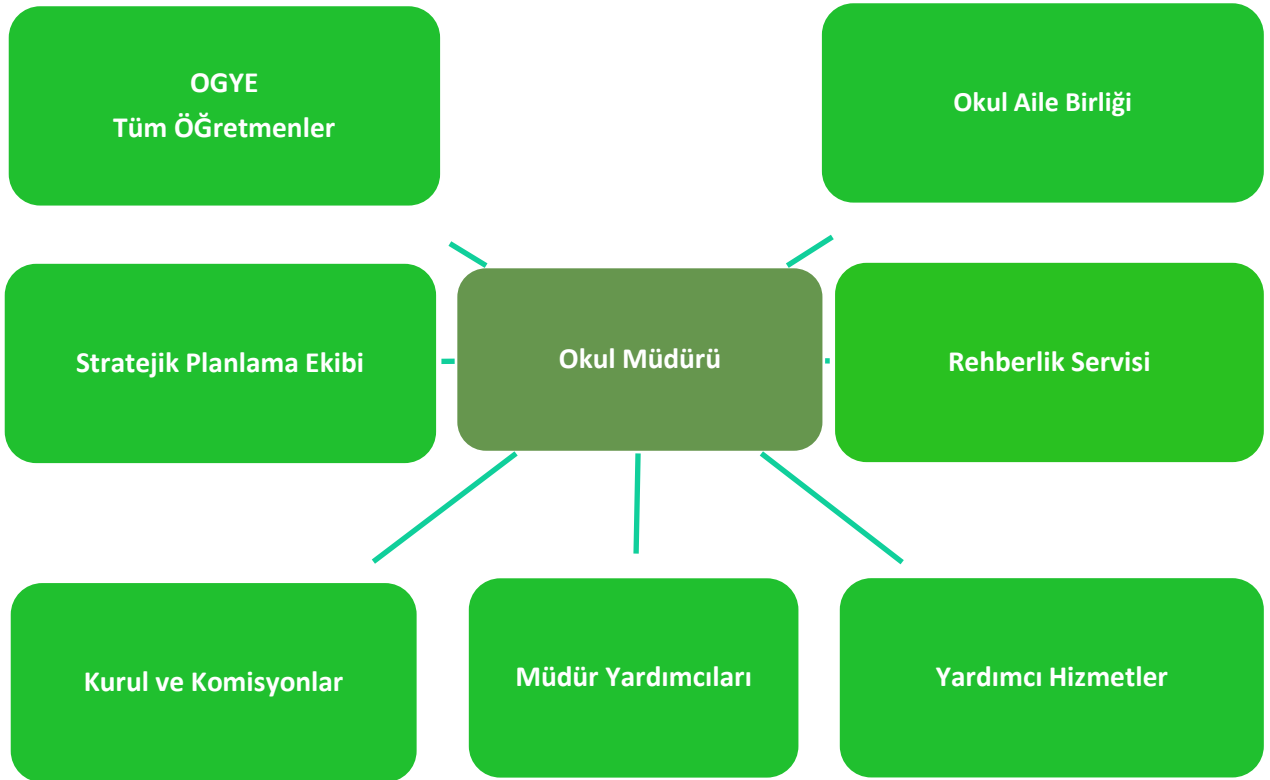
19-	Çocuğumun ev ödevlerini tamamlamasını sağlarım.	41	45	7	7	3	83%
20-	Çocuğumu okumaya teşvik ederim.	55	44	2	3	1	95%
21	Çocuğumun her gün okula gitmesini sağlarım.	74	29	1	0	1	99%
22	Çocuğumun eğitiminde aktif bir ortağım.	56	40	5	3	1	92%
	<i>ORTALAMA</i>	36	42	17	5	5	74%

Anket sonuçları incelendiğinde velilerin okul ile ilgili düşüncelerinin olumlu olduğu görülmüş, çocuklarının ev ödevleri, okula devam konusunda hassasiyet gösterdikleri tespit edilmiştir.

## 2.7 Kuruluş İçi Analiz

Bu bölümde; teşkilat yapısı, insan kaynaklarının yetkinlik düzeyi, kurum kültürü, teknoloji ve bilişim altyapısı, fiziki ve mali kaynaklara ilişkin analizlere yer verilmiştir.

### 2.7.1 Teşkilat Şeması



## 2.7.2 İnsan Kaynakları

Bu bölümde; okulumuz personeline ilişkin nicel veriler ile personelin sahip olduğu niteliklerin analizi yapılmıştır.

Orhangazi Fen Lisesi'nde 10 Mayıs 2024 tarihi itibarıyla %82'si eğitim ve öğretim hizmetleri sınıfında olmak üzere toplam 44 personel ile çalışmalarını sürdürmektedir.

Okul/kurumda çalışanlar ve görevleri belirlenir. Ayrıca;

- Kurumun sahip olduğu toplam norm kadro sayısı,
- Çalışan toplam personel sayısı,
- İhtiyaç duyulan branşlar ve ihtiyaç sayısı,
- Buna bağlı olarak yapılan istihdam sayısı,
- Personelin nasıl atandığı,
- Varsa geçici personelin alındığı kaynağı,
- Kadrosu olmayıp da sözleşmeli çalıştırılan personelin sayısı,
- Eğitim düzeyi, gönüllü olarak aldığı diğer görevler,
- Okul/kuruma son -en az- iki yılda gelen giden personel sayısı mümkün ise neden okul/kurumdan tayin istedikleri,
- Ortalama okulda çalışma yılı,
- Ortalama hizmet içi eğitim saati,
- Çalışana verilen ödül ve ceza sayısı gibi hususlar tablo hâlinde düzenlenebilir.
- Okul/kurumda çalışan yönetici, öğretmen, diğer personelin görevlerinin neler olduğu belirlenmelidir.

**Tablo 7. Çalışanların Görev Dağılımı**

Çalışanın Ünvanı	Görevleri
Okul Müdürü	<p>a) Öğretim yılı başlamadan önce personelin iş bölümünü yapar ve yazılı olarak bildirir. Öğretmenlerin gerektiğinde görüşlerini de almak suretiyle okutacakları derslere ilişkin görevlerin dağılımını yapar.</p> <p>b) Ünitelendirilmiş yıllık planların hazırlanması amacıyla öğretmenler kurulu ve zümre toplantılarının yapılmasını sağlar. Zümrelerden derslere yönelik ünitelendirilmiş yıllık planı ders yılı başlamadan önce alır, inceler, gerektiğinde değişiklik yaptırarak onaylar ve bir örneğini iade eder.</p> <p>c) Okulun derslik, bilişim teknolojisi sınıfı, laboratuvar, atölye, kütüphane, araç ve gereci ile diğer tesislerini sağlık ve güvenlik şartlarına uygun bir şekilde eğitim ve öğretime hazır bulundurur. Bunlardan imkânlar ölçüsünde diğer okullarla çevrenin de yararlanmasını sağlar. Diğer okul ve çevre imkânlarından da yararlanılması için gerekli tedbirleri alır. Öğrencilerin sürekli eğitimlerini yürütmek için millî eğitim müdürlüğü ve ilgili kuruluşlarla iş birliği yaparak il sınırları içindeki bütün okul ve işletmelerden yararlanması, gerekli durumlarda bina kiralınmasıyla ilgili iş ve işlemleri yürütür.</p> <p>ç) Eğitim ve öğretim çalışmalarını etkili, verimli duruma getirmek ve geliştirmek, sorunlara çözüm üretmek amacıyla kurul, komisyon ve ekipleri oluşturur. Toplantılarda alınan kararları onaylar, uygulamaya koyar ve gerektiğinde üst makama bildirir.</p> <p>d) Öğretmenlerin performanslarını artırmak amacıyla her öğretim yılında en az bir defa dersini izler ve rehberlikte bulunur.</p> <p>e) Teknolojik gelişmeleri okula kazandırır. Okulun ihtiyaçlarını belirler, bütçe imkânlarına göre satın alma, bağış ve benzeri yollarla karşılanması için gerekli işlemleri yaptırır. Eğitim araç ve gereciyle donatım ihtiyaçlarını zamanında ilgili birimlere bildirir.</p> <p>f) Okulun düzen ve disipliniyle ilgili her türlü tedbiri alır.</p> <p>g) Personelin yetiştirilmesi ve geliştirilmesi için gerekli tedbirleri alır. Adaylık ve hizmet içi eğitim faaliyetleriyle ilgili iş ve işlemleri yürütür.</p> <p>ğ) Personelin performans yönetimi ve disiplin işleriyle öğrenci ödül ve disiplin işlerini yürütür</p> <p>h) Rehberlik ve psikolojik danışma hizmetlerinin yürütülmesini sağlar. Özel eğitim gerektiren öğrencilerin yetiştirilmesi ve kaynaştırma eğitimiyle ilgili gerekli tedbirleri alır.</p> <p>ı) Öğrencilere ders yılı içinde gerektiğinde 5 günü geçmemek üzere izin verebilir. Bu yetkisini yardımcılarına devredebilir.</p> <p>i) Öğrencilerin askerlik ertelemesine ilişkin iş ve işlemlerinin 21/6/1927 tarihli ve 1111 sayılı Askerlik Kanunu hükümlerine göre yürütülmesini sağlar.</p> <p>j) Öğretmenlerin ve öğrencilerin nöbet görev ve yerlerini belirler, onaylar ve uygulamaya koyar.</p> <p>k) Haftalık ders programlarının düzenlenmesini sağlar, onaylar ve uygulamaya koyar.</p> <p>l) Diploma, öğrenim durum belgesi, sözleşme ve benzeri belgeleri onaylar.</p> <p>m) Eğitim ve öğretim ile yönetimde verimliliğin artırılması, kalitenin yükseltilmesi ve sürekli gelişimin sağlanması için araştırma yapılmasını, bu konularda iyileştirmeye yönelik projeler hazırlanmasını ve uygulanmasını sağlar.</p> <p>n) Görevini üstün başarıyla yürüten personelin ödüllendirilmelerini teklif eder. Görevini gereği gibi yapmayanları uyarır, gerektiğinde haklarında disiplin işlemi yapılmasını sağlar.</p> <p>o) Özürleri nedeniyle görevine gelemeyen personelin yerine görevlendirme yapılması için gerekli tedbirleri alır.</p> <p>ö) İzinli veya görevli olduğu durumlarda müdür başyardımcısının, müdür başyardımcısının bulunmadığı hâllerde ise bir müdür yardımcısının müdür vekili olarak görevlendirilmesini millî eğitim müdürlüğüne teklif eder.</p> <p>p) Eğitim ve öğretimle ilgili her türlü mevzuat değişikliklerini takip eder ve ilgililere duyurulmasını sağlar.</p> <p>r) Stratejik plan ve bütçe önerilerini gerekçeli olarak hazırlar, ilgili makama sunar, yetkisinde bulunan bütçe giderlerini gerçekleştirir, takip eder, giderlerle ilgili belgeleri zamanında düzenletir, harcamalarla ilgili azami tasarrufun sağlanmasına özen gösterir.</p> <p>s) Okulun bina, tesis, atölye, laboratuvar, salon, bahçe ve benzeri bölümleri ile araç-gerecinin diğer kurum ve kuruluşlarla birlikte kullanılması durumunda, mahalli mülki idare amirinin</p>

	<p>onayını da alarak ilgili kurumla bir protokol imzalar ve bir örneğini üst makama gönderir.</p> <p>s) Harcama yetkilisi olarak, müdür başyardımcısını veya müdür yardımcılarında birini 10/12/2003 tarihli ve 5018 sayılı Kamu Mali Yönetimi ve Kontrol Kanununa göre gerçekleştirme görevlisi olarak görevlendirir.</p> <p>t) 28/12/2006 tarihli ve 2006/11545 sayılı Bakanlar Kurulu Kararı ile yürürlüğe konulan Taşınır Mal Yönetmeliğine göre memuriyet veya çalışma unvanına bağlı kalmaksızın, taşınır kayıt ve işlemlerini yürütmek üzere gerekli bilgi ve niteliklere sahip personel arasından taşınır kayıt ve kontrol yetkilisi görevlendirir.</p> <p>u) Elektronik ortamda yürütülmesi gereken iş ve işlemlerle ilgili gerekli takip ve denetimi yapar.</p> <p>ü) 9/2/2012 tarihli ve 28199 sayılı Resmî Gazete’ de yayımlanan Millî Eğitim Bakanlığı Okul-Aile Birliği Yönetmeliğindeki sorumluluklarını yerine getirir.</p> <p>v) Öğrenci ve çalışanların sağlığının korunması, okulun fizikî yapısından ve çevreden kaynaklanan olumsuz sağlık şartlarının iyileştirilmesi amacıyla koruyucu tedbirlerin alınmasını sağlar.</p> <p>y) Okul binası ve eklentilerinin sabotaj, yangın, hırsızlık ve diğer tehlikelere karşı korunması için gerekli koruyucu güvenlik tedbirlerinin alınmasını sağlar.</p> <p>z) Okul ve öğrencilerin katılacağı yarışmalar ve sınavlarla ilgili komisyonları oluşturur, bu etkinliklere katılan öğrencilere danışmanlık ve rehberlik yapmak üzere öğretmen görevlendirir.</p>
<b>Müdür Yardımcısı</b>	Okul öğrenci tüm iş ve işlemleri, Diploma-nöbet-eokul-nakil-not-yazılı vs), DYK ve Egzersiz Çalışması, Mesleki çalışmaları (OTM-ÖBA-EBA), Zümre ve kurulların koordinasyonu, Okul servis taşımacılığı, Okul Sağlık-Pandemi kurulu ekibi, Okul rehberlik çalışması (sınıf-okul), Sosyal Etkinlik-Kulüp Çalışmaları, Törenler/ konferanslar/Bayraklar, ÖSYM işlemleri, Okul içi denemeler ve tüm sınavlar, Temiz okul-sıfır atık-beyaz bayrak projesi, Rehberlik servisi koordinasyonu
<b>Öğretmenler</b>	<p>a) Eğitim ve öğretim standartlarının geliştirilmesi, okul ve çevre ilişkisinin kurulması ve gelişmesine katkı sağlar, işleyişte yönetime yardımcı olur. Tutum ve davranışlarıyla öğrencilere örnek olur.</p> <p>b) Öğrencilerin inceleyerek, araştırarak, yaparak ve yaşayarak öğrenmelerini sağlar. Bağımsız ve yaratıcı düşüncelerine, edinilen bilgilerden sonuçlar çıkarmalarına, tartışmalarda görüşlerini özgürce belirtmelerine ve hoşgörülü olmalarına yönelik gerekli ortamı hazırlar. Öğrencilerin eğitim ve öğretim çalışmalarında her türlü imkândan yararlanmasını sağlar.</p> <p>c) Özel eğitime ihtiyacı olan öğrencilerin yetiştirilmesine ilişkin görevleri yürütür.</p> <p>ç) Öğrencilerin kişisel ve grupla çalışma alışkanlığı kazanmalarına önem verir.</p> <p>d) Sorumluluğuna verilen öğrenci kulüpleri ve toplum hizmeti çalışmalarıyla ilgili görevleri yapar.</p> <p>e) Sorumluluğuna verilen sınıf rehber öğretmenliği görevini yürütür.</p> <p>f) Sınav, proje ve performans çalışması ve bu kapsamdaki diğer iş ve işlemleri yürütür.</p> <p>g) Ünitelendirilmiş yıllık plan ve ders planlarını yapar, kendilerine verilen dersleri okuturlar. Derslerle ilgili öğrencilerin de aktif olarak yer aldığı araştırma, uygulama ve deneylerin yapılmasını sağlar.</p> <p>ğ) Rehberlik ve sorumluluğu kendisine verilen aday öğretmenlerin yetiştirilmesine yardımcı olmaya yönelik iş ve işlemleri yürütür.</p> <p>h) (Değişik:RG-13/9/2014-29118) Ders başlangıcında öğrenci yoklamasını yapar; konu, etkinlik,</p>

	<p>deney, performans çalışması, uygulama, yazılı yoklama ile diğer çalışmalarını ders defterine yazarak ilgili yerleri imzalar.</p> <p>i) İnceleme ve araştırma gezileri için gezi planı hazırlar. Öğrencilerin geziyle ilgili görüş ve izlenimlerini tartışıp değerlendirmelerini sağlayarak sonucu bir raporla okul müdürüne sunar.</p> <p>ii) Görevlendirildikleri kurul, komisyon, ekip, öğrenci kulübü, sınıf rehberlik, toplum hizmeti çalışmalarına, millî bayram ve mahallî günlere, tören ve toplantılara, kurs ve seminerlere katılır. Çalışma takviminde belirtilen tarihlerde okulda hazır bulunur ve verilen görevleri yapar.</p> <p>iii) Öğretmenler Kurulu, zümre öğretmenler kurulu ve diğer kurul toplantılarına katılır ve kendilerine verilen görevleri yerine getirir.</p> <p>iv) Alanıyla ilgili bilimsel ve teknolojik yenilikleri izleyerek bunları eğitim ve öğretime yansıtır.</p> <p>v) İhtiyaç duyulan ders araç, gereç ve materyallerinin temini için okul yönetimiyle iş birliği yapar. Sorumluluğuna verilen ders araç, gereç ve materyallerinin amacı doğrultusunda güvenli bir şekilde kullanılmasını ve korunmasını sağlar.</p> <p>vi) Elektronik ortamda yürütülen işlemlerden kendisi ve görev alanıyla ilgili kayıtları takip eder, yeni bilgi girişi ve güncelleme işlemlerini yapar. Onay gerektiren belgeleri müdüre sunar.</p> <p>vii) Öğrencinin davranış ve başarı durumları konusunda velilerle iş birliği yapar.</p> <p>viii) İzinli sayıldıkları sürede bulunacakları adres ve iletişim bilgilerini okul yönetimine bildirirler.</p> <p>ix) Okul yönetimince belirlenip kendisine verilen nöbet görevini yerine getirir.</p> <p>x) Müdür tarafından verilen görevin gerektirdiği diğer görev ve sorumlulukları yerine getirir.</p>
<b>Memur</b>	<p>a) Havale edilen evrak kayıt işlemleri</p> <p>b) DYS/EBYS gelen evrakların takibi ve zamanında cevaplandırılması.</p> <p>c) Hizmet alımı ve ihaleler ile ilgili gerekli evrakları hazırlama ve işlemleri yürütme.</p>
<b>Yardımcı Hizmetler Personeli</b>	<p>a) Temizlik hizmetlerini yürütmek üzere hizmetli,</p> <p>b) Bahçeye ilgili görevleri yürütmek üzere bahçıvan,</p> <p>c) Okulun ısınma işlerini yürütmek üzere kaloriferci,</p> <p>d) Bina ve tesisler ile araç ve gerecin güvenliğini sağlamak üzere gece bekçisi, koruma memuru veya güvenlik görevlisi,</p> <p>e) Yemekhanesi bulunan okullarda yemek çıkarılmasına yönelik iş ve işlemleri yürütmek üzere aşçı,</p> <p>f) İhtiyaç duyulan diğer alanlarda personel çalıştırılabilir.</p>

**Tablo 8. İdari Personelin Hizmet Süresine İlişkin Bilgiler**

Hizmet Süreleri	2024 Yılı İtibariyle	
	Kişi Sayısı	%
1-4 Yıl	1	0
5-6 Yıl	0	0
7-10 Yıl	1	
10.....Üzeri	1	

**Tablo 9. Öğretmenlerin Hizmet Süreleri (Yıl İtibarıyla)**

Hizmet Süreleri	Branşı	Kadın	Erkek	Hizmet Yılı	Toplam
1-3 Yıl		0	0	0	0
4-6 Yıl		2	0	4-6	2
7-10 Yıl		5	1	7-10	6
11-15 Yıl		5	1	11-15	6
16-20		3	1	16-20	4
20 ve üzeri		6	13	20-43	19

**Tablo 10. Kurumdaki Mevcut Hizmetli/ Memur Sayısı**

	Görevi	Erkek	Kadın	Eğitim Durumu	Hizmet Yılı	Toplam
1	Memur	1		Ön Lisans	32	1
2	Hizmetli		1	İlkokul	14	1
3						
4						
5						
6						

**Tablo 11. Okul/kurum Rehberlik Hizmetleri**

Mevcut Kapasite				Mevcut Kapasite Kullanımı ve Performans					
Psikolojik Danışman Norm Sayısı	Görev Yapan Psikolojik Danışman Sayısı	İhtiyaç Duyulan Psikolojik Danışman Sayısı	Görüşme Odası Sayısı	Danışmanlık Hizmeti Alan			Rehberlik Hizmetleri ile İlgili Düzenlenen Eğitim/Paylaşım Toplantısı vb. Faaliyet Sayısı		
				Öğrenci Sayısı	Öğretmen Sayısı	Veli Sayısı	Öğretmenlere Yönelik	Öğrencilere Yönelik	Velilere Yönelik
2	1	1	1	633	37	632	10	20	8



### 2.7.3 Teknolojik Düzey

Okulumuzun teknolojik altyapısı ve teknolojiyi kullanabilme düzeyine ilişkin analizi yapılmıştır.

**Tablo 12. Teknolojik Araç-Gereç Durumu**

Araç-Gereçler	Mevcut Durum	İhtiyaç
Etkileşimli Akıllı Tahta	23	0
Bilgisayar	30	0
Fotokopi Makinası	2	1
Ses Sistemleri	1	1
Tarayıcı	2	1
Yazıcı	3	0

**Tablo 13. Fiziki Mekân Durumu**

Fiziki Mekân	Var	Yok	Adedi	İhtiyaç
Öğretmen Çalışma Odası	X		1	0
Ekipman Odası		X		1
Kütüphane	X		1	0
Rehberlik Servisi	X		1	0
Resim Odası		X		1
Müzik Odası		X		1
Çok Amaçlı Salon	X		1	0
Spor Salonu		X		1

## 2.7.4 Mali Kaynaklar

Okul/Kurumun mali kaynak analizi ařađıda belirtilmiřtir. Belirtilen rakamlar 10/05/2024 tarihi itibariyle elde edilen kaynakları ifade etmektedir. Bu tarihten sonra gelecek/gelebilecek ödenekler tahmini olarak yazılmıřtır.

*Tablo 14. Kaynak Tablosu*

<b>Kaynaklar</b>	<b>2023</b>	<b>2024</b>	<b>2025</b>	<b>2026</b>	<b>2027</b>	<b>2028</b>
Genel Bütçe	92.000	185.400	200.000	300.000	400.000	500.000
Okul Aile Birliđi	15.000	25.000	50.000	100.000	150.000	200.000
Özel İdare						
Kira Gelirleri	35.000	57.000	69.000	86.000	108.000	135.000
Döner Sermaye						
Dıř Kaynak/Projeler						
Diđer						
<b>TOPLAM</b>	<b>142.000</b>	<b>267400</b>	<b>319.000</b>	<b>486.000</b>	<b>658.000</b>	<b>835.000</b>

*Tablo 15. Gelir-Gider Tablosu*

<b>YILLAR</b>	<b>2021</b>		<b>2022</b>		<b>2023</b>	
<b>HARCAMA KALEMLERİ</b>	<b>GELİR</b>	<b>GİDER</b>	<b>GELİR</b>	<b>GİDER</b>	<b>GELİR</b>	<b>GİDER</b>
Temizlik		23000		35000		60000
Küçük Onarım						
Bilgisayar Harcamaları						
Büro Makinaları Harcamaları		20000				275000
Telefon		1000		2000		3000
Sosyal Faaliyetler						
Kırtasiye		15000		55000		115000
<b>GENEL TOPLAM</b>		<b>69000</b>		<b>92000</b>		<b>453000</b>

## 2.7.5 İstatistik Veriler

Okul/kurumla ilgili her türlü sayısal veriler geriye dönük olarak (en az 3 yıllık) verilir. İstatistik veriler kapsamında incelenecek hususlar;

- Öğrenci durumu (genel mevcut, ortalama sınıf mevcudu, mevcudu en fazla olan ve en az olan sınıf mevcudu sayısı, kaynaştırma eğitimine tabi öğrenci sayısı vs.)
- Öğrenci kursları (kurs açılan dersler, katılan öğrenci sayısı, görev alan öğretmenlerin sayısı, kursun akademik başarıya olan katkısı vs.)
- Okul/kurumun akademik başarısı (ulusal düzeyde yapılan sınavlarda başarı sağlayan öğrenci sayısı ve mevcuda oranı, il başarı sırası, sınıfını doğrudan geçen öğrenci sayısı/oranı, sınıf tekrarı yapan öğrenci sayısı/oranı vb.)
- Okul/kurumda yapılan sosyal faaliyetlerin (kutlamalar, anma günü, kermes vb.) neler olduğu, bunlarda görev alan öğretmen, öğrenci velilerin sayısı, katılım oranı belirtilir.
- Okul/kurumda yapılan kültürel faaliyetlerin (gezi, sergi vb.) neler olduğu; kültürel faaliyetlerde görev alan öğretmen, öğrenci velilerin sayısı, katılım oranı belirtilir.
- Okul/kurumun bilimsel araştırmaları (Okulun paydaşlarınca yapılan bilimsel araştırmalar belirtilir.),
- Okul/kurumun bilimsel yayınları (Okul/kurum ya da okul paydaşlarınca yayımlanan kitap, makale vb. bilimsel yayımlardan bahsedilir.),
- Spor kulübü faaliyetleri (Hangi branşlarda takım oluşturulduğu, antrenör sayısı, lisanslı öğrenci sayısı, bu alanda kazanılan başarılar, mezun olduktan sonra spora devam eden öğrenci sayısı vb. belirtilir.),
- Öğrenci devam durumu (öğrencilerin devamsızlık ortalaması, önceki yılda devamsızlıktan kalan öğrenci sayısı, bu yıl sürekli devamsızlık yapan öğrenci sayısı, önceden devamsız olup da devamı sağlanan öğrenci sayısı),
- Sosyal kulüplerin çalışması (kurulan sosyal kulüpler ve bunların gerçekleştirdiği projeler),
- Personel devam durumu (personelin sevk alma durumu, zorunlu izinler hariç alınan izin süreleri, sevk alma sıklığı-haftalık sevk sayısı-alınan rapor sayısı),
- Rehberlik hizmetleri (yararlanan öğrenci sayısı ve diğer faaliyetleri),
- Engelli öğrenciler için kolaylaştırıcı çalışmalar (engelli öğrencilerin sayısı ve engel çeşitleri ile bunların yaşamını kolaylaştırmak için alınan önlemler),
- Okulun dış çevre (MEB, belediye, AB, TÜBİTAK, MEM) tarafından düzenlenen faaliyet ve projelere katılma ve bu projelerden yararlanma durumu,
- Okul/kuruma ulaşım,
- Fiziki mekânlar (Spor salonu, çok amaçlı salon, BTS, laboratuvar, sınıflar, idari odalar, öğretmenler odası vs. kullanıma uygunluğu, kullanılma sıklığı, binanın dış ve iç ses yalıtımı, danışma, ziyaretçi odası vs. belirtilmelidir.),
- Kantin, yemekhane (kantinin işletilme biçimi, ihtiyacı karşılama düzeyi, okula getirisi, öğrencilerin dışarı gitmesini önleme durumu, faydaları), Isınma durumu (okulun nasıl ısıtıldığı, yakıt türü, ısınmanın tam sağlanıp sağlanmadığı, sağlanamıyorsa nedenleri, kalorifer görevlisinin eğitimi, belgesi),
- Sivil savunma çalışmaları (yangın tertibatı, yangın tüpü, ikaz alarm zili, elektrik tertibatının kontrolü, baca temizliği, kalorifer kazanının temizliği, sivil savunma tatbikatı vs.),

- Diğer araç ve gereçler (Okulda bulunan ders araçları genel olarak belirtilir etkin kullanımı ile ilgili yapılan çalışmalar ifade edilir.),
- Okul/kurumun yaptığı benzer okullarda olmayan ya da öncülüğünü okulun yaptığı diğer okullara da örnek olan çalışmalar, çevreye bu okuldan yayılan başarılı uygulamalar,
- Okul/kurumun iş birliği yaptığı kurum ya da kişiler, okulda ya da okulca düzenlenen panel, konferans vb. sunumlar,
- Okul/kurumun öncülük ettiği iyi işler, organizasyonlar, aldığı ödüller belirtilir.

#### 1.1.1.1. ÖĞRENCİ SAYILARI

	KIZ ÖĞRENCİ SAYISI	ERKEK ÖĞRENCİ SAYISI	TOPLAM
GENEL MEVCUT	376	257	633
MEVCUDU EN FAZLA OLAN SINIF	19	18	37
MEVCUDU EN AZ OLAN SINIF	10	11	21
ORTALAMA SINIF MEVCUDU	18	13	31
KAYNAŞTIRMA EĞİTİMİNE TABİ ÖĞRENCİ SAYISI	0	0	0
SINIF TEKRARI YAPAN ÖĞRENCİ SAYISI	0	0	0

#### Okulda Açılan DYK Kursları

Açılan Kurslar	Öğretmen Sayısı	Öğrenci Sayısı	Sınıf Sayısı
Matematik	3	60	3
Fizik	1	60	3
Kimya	1	60	3
Biyoloji	1	60	3
Türk Dili ve Edebiyatı	2	60	3
İngilizce	1	25	1
TOPLAM	9	85	4

### 1.1.1.2. OKULDA YAPILAN SOSYAL-KÜLTÜREL FAALİYETLER VE PROJELER

FAALİYETİN ADI	GÖREV ALAN ÖĞRETMEN ORANI	GÖREV ALAN ÖĞRENCİ ORANI	GÖREV ALAN VELİ ORANI
OFL Norm Projesi	%100	%100	%30
Erasmus Öğrenci Hareketliliği	%5	%1	0
TÜBİTAK 2204	%2	%2	0
Teknofest Liseler Arası İnsansız Hava Aracı Yarışması Bölge 4.lüğü	%2	%2	0
Teknofest Yarışmaları	%100	%30	0
E-Twinning	%1	%5	0
29 Ekim Cumhuriyet Bayramı etkinlikleri	%100	%20	0
10 Kasım Atatürk'ü anma günü ve Atatürk haftası	%20	%10	0
12 Mart İstiklal Marşının Kabulü programı	%20	%10	0
18 Mart Çanakkale Zaferi Programı	%20	%10	0
15 Temmuz Milli Birlik ve Demokrasi Haftası	%10	%10	0
Mevlidi Nebi Haftası	%10	%5	%1
Kermes	%50	%30	%5
TÜBİTAK Bilim Söyleşileri etkinliği kapsamında ve akademisyen-öğrenci buluşmalarında "Ters Yüz Öğrenme" konusu ele alındı. Sunum Ankara Ü. Öğretim Görevlisi Özlenen Özdiyar GEDİK tarafından gerçekleştirildi.	%5	%25	0
12.sınıf öğrencileriyle üniversite gezileri gezisi	%5	%20	0
Akran zorbalığı semineri Rehberlik Öğretmeni Kübra KARAKAYA	%5	%100	0
Okul santraç turnuvası	%5	%5	0
Münazara	%5	%30	0
MEVLİDİ NEBİ PAROGRAMI kapsamında "Peygamberimizi Anmak ve Anlamak" konulu seminer verildi.	%5	%25	0
Bahar Şenliği	%100	%100	0
Öğrenci Memnuniyet Anketleri	%5	%99	0
Kariyer Günleri	%20	%25	0
Tiyatro Günleri	%30	%10	0
Yangın ve Deprem Tatbikatları			

### 2.7.6.Takım Sporları

OLUŞTURULAN TAKIMLAR	Takım Sayısı	KAZANILAN BAŞARILAR
MASA TENİSİ ERKEK/KIZ	1/1	İlçe 1. ligi İl 3.lüğü
Voleybol Kız/Erkek	1/1	İlçe 1.ligi İlçe 3.lüğü.
Sokak Basketbolu Erkek	1	İlçe 1.ligi, İl ikinciliği
Hava Sporları Yıldız Gençler	1	Türkiye 1.2. ve 3. lüğü - İl 1,2,3.lüğü

#### 2.7.4. OKULUN DIŐ ÇEVRE TARAFINDAN DÜZENLENEN FAALİYET VE PROJELERE KATILMA DURUMU

MEB	BELEDİYE	AB	TUBİTAK	MEM
OKUL ORTAKLIĐI PROJESİ	OKUL BAHÇE BUDAMA İŐLERİ	ERASMUS Gezisi	2204 TUBİTAK	MÜNAZARA YARIŐMALARI
DİLMİZİN ZENGİNLİKLERİ PROJESİ	BAHÇE İÇERESİNDE PARKE DEN YÜRÜYÜŐ YOLLARI	-e-Twining projeleri	TUBİTAK BİLİM SÖYLEŐİLERİ	SIFIR ATIK PROJESİ
OKU-YORUM, YAZI-YORUM” PROJESİ	OTURMA BANKLARI		Bilim Olimpiyatları Sınavı	AĐAÇ DİKİM ETKİNLİĐİ
EKİP Projesi	KANALİZASYON ONARIMI			Seminerler
MEB Pansiyon Okuyor Projesi	HALI SAHA YAPILMASI			AFET-İLK YARDIM SEMİNERİ
MEB Kütüphane Projesi	OKUL BAHÇE İHATE DUVARLARIN BADANA BOYANMASI			ÇEDES
Sıfır Atık Projesi	ASFALT			
	ARAÇ TEMİNİ			
	Geri Dönüşüm			

#### 2.7.5. OKULUN ÖNCÜLÜK ETTİĐİ İYİ ORGANİZASYONLAR

1. İyilikte yarışıyoruz etkinliĐi (ramazan kolileri ihtiyaç sahiplerine ulaőtırılmaktadır)
2. Yardım fonu (ihtiyaç sahibi öğrencilere maddi destek sunulmaktadır)
3. Ders kaynak fonu (ihtiyaç sahibi öğrencilere kaynak desteĐi sunulmaktadır)



## 2.8 Çevre Analizi (PESTLE)

Okulumuz Arapzade mahallesinde Nadir Sosyal Tesisleri / Hamzalı yolu üzerinde yer almakta olup, yeni yerleşim yeri içerisinde yer almaktadır. Orhangazi Devlet Hastanesine olan uzaklığı 1 km'dir. Şehiriçi dolmuş güzergahı üzerinde ve ulaşımı son derece kolaydır.

*Tablo 16 PESTLE Analiz Tablosu*

<b>Politik-Yasal etkenler</b>	<b>Ekonomik etkenler</b>
<ul style="list-style-type: none"><li>• Kalkınma Planı ve Orta Vadeli Program,</li><li>• Bakanlık, il ve ilçe stratejik planlarının incelenmesi,</li><li>• Yasal yükümlülüklerin belirlenmesi,</li><li>• Oluşturulması gereken kurul ve komisyonlar,</li><li>• Okul/kurum çevresindeki politik durum.</li></ul>	<ul style="list-style-type: none"><li>• Okul/kurumun bulunduğu çevrenin genel gelir durumu,</li><li>• İş kapasitesi,</li><li>• Okul/kurumun gelirini artırıcı unsurlar,</li><li>• Okul/kurumun giderlerini arttıran unsurlar,</li><li>• Tasarruf sağlama imkânları,</li><li>• İşsizlik durumu,</li><li>• Mal-ürün ve hizmet satın alma imkânları,</li><li>• Kullanılabilir bütçe</li></ul>
<b>Sosyokültürel etkenler</b>	<b>Teknolojik etkenler</b>
<ul style="list-style-type: none"><li>• Kariyer beklentileri,</li><li>• Ailelerin ve öğrencilerin bilinçlenmeleri,</li><li>• Aile yapısındaki değişimler (geniş aileden çekirdek aileye geçiş, erken yaşta evlenme vs.),</li><li>• Nüfus artışı,</li><li>• Göç,</li><li>• Nüfusun yaş gruplarına göre dağılımı,</li><li>• Hayat beklentilerindeki değişimler (Hızlı para kazanma hırısı, lüks yaşama düşkünlük, kırsal alanda kentsel yaşam),</li><li>• Beslenme alışkanlıkları,</li><li>• Değerler, mesleki etik kuralları vb.</li></ul>	<ul style="list-style-type: none"><li>• Okul/kurumun teknoloji kullanım durumu</li><li>• e- Devlet uygulamaları,</li><li>• Dijital Platformlar üzerinden uzaktan eğitim imkânları,</li><li>• Okul/kurumun sahip olmadığı teknolojik araçlar</li><li>• Personelin ve öğrencilerin teknoloji kullanım kapasiteleri,</li><li>• Personelin ve öğrencilerin sahip olduğu teknolojik araçlar,</li><li>• Teknoloji alanındaki gelişmeler</li><li>• Teknolojinin eğitimde kullanımı</li></ul>
<b>Çevresel Etkenler</b>	
<ul style="list-style-type: none"><li>• Hava ve su kirlenmesi,</li><li>• Toprak yapısı,</li><li>• Bitki örtüsü,</li><li>• Doğal kaynakların korunması için yapılan çalışmalar,</li><li>• Çevrede yoğunluk gösteren hastalıklar,</li><li>• Doğal afetler (deprem kuşağında bulunma, Covid 19, kene vakaları vb.)</li></ul>	

## 2.9 Güçlü ve Zayıf Yönler ile Fırsatlar ve Tehditler (GZFT) Analizi

Okul/kurumun güçlü ve zayıf yönleri ile okul/kurum dışında oluşabilecek fırsatlar ve tehditler belirlenmiştir.

*Tablo 17 GZFT Analizi*

İç Çevre	
Güçlü Yönler	Zayıf Yönler
İlçedeki ortaokul öğrencilerinin ilk sırada okulumuzu tercih etmesi Sosyal ve kültürel faaliyetlerin yoğun olması Okulumuzun öğretmenler tarafından tercih edilmiş olması Okul düzeyinde eğitimde başarıyı artırıcı projelerin çalışmalarının yapılması Akademik başarının yüksek olması. Güçlü bir okul kültürünün olması	Bahçenin yeterli olmaması Kantinin yeterli olmaması Alan seçimlerinin çok sağlıklı yapılamaması Spor salonunun olmaması Mevcut Anadolu Lisesi Öğrencilerinin sınavsız yerleşmeleri. Teknolojik aletlere bağımlılığın artışı
Güçlü, deneyimli, özverili ve genç öğretmen kadrosu Çalışanlarımızın uyumlu ve iş birliği içinde çalışma ve kurum kültürüne sahip olması Öğretmen yönetici iş birliğinin güçlü olması İlçemizde en çok tercih edilen okul olması	Öğrenci sayısının kapasitenin çok üzerinde olması Fiziki imkanların yeterince olmaması Okulumuzun merkeze uzak olması
Okul Aile İşbirliğine önem veren velilerimizin olması Veli iletişiminin güçlü olması Okul Aile Birliğinin aktif çalışması	Bazı velilerin ilgisiz olması Parçalanmış aile yapısının bulunması. Çoğu velinin maddi durumunun yetersiz olması. Çevrenin ve ailelerin okuldan yüksek beklentileri
Teknolojik altyapının güçlü olması Okul binasının yeni olması. Okula yakın hastane olması	Okulun bulunduğu bölgenin teknolojik alt yapısının yeterince iyi olmaması Okul binasının farklı etkinlikler için uygun olmaması Servis araçları için çevrenin müsait olmaması
Her sınıfta etkileşimli tahtaların olması VDSL bağlantısının bulunması Güvenlik kameralarının her tarafta bulunması	Okul aile birliği bütçesinin yeterince iyi olmaması Sosyal etkinliklerin bütçeden karşılanamaması
Yönetim alanında tecrübeli yöneticilerin bulunması Yönetim kadrosunun kadrolu yöneticilerden oluşması Şeffaf, paylaşımcı, değişime açık bir yönetim anlayışının bulunması Komisyonların etkin çalışması	Farklı kültürlerden gelen öğrenci profilinin gittikçe artması İş ve işlemlerde bürokratik işlemlerin fazla olması

Yeniliklerin okul yönetimi ve öğretmenler tarafından takip edilerek uygulanması	
<b>Dış Çevre</b>	
<b>Fırsatlar</b>	<b>Tehditler</b>
Siyasi erkin, bazı bölgelerdeki eğitim ve öğretime erişim hususunda yaşanan sıkıntıların çözümünde olumlu katkı sağlaması	Eğitim politikalarına ilişkin net bir uzlaşma olmaması
Eğitim öğretim ortamları ile hizmet birimlerinin fiziki yapısının geliştirilmesini ve eğitim yatırımlarının artmasının sağlanması	Eğitim kaynaklarının kullanımının etkili ve etkin planlanamaması, diğer kurumlar ve sivil toplumun eğitime finansal katkısının yetersizliği, bölgeler arası ekonomik gelişmişlik farklılığı
Kitlesel göç ile gelen bireylerin topluma uyumunu kolaylaştıran sosyal yapı	Kamuoyunun eğitim öğretimin kalitesine ilişkin beklenti ve algısının farklı olması
Teknoloji aracılığıyla eğitim öğretim faaliyetlerinde ihtiyaca göre altyapı, sistem ve donanımların geliştirilmesi ve kullanılması ile öğrenme süreçlerinde dijital içerik ve beceri destekli dönüşüm imkânlarına sahip olunması	Hızlı ve değişken teknolojik gelişmelere zamanında ayak uydurulmanın zorluğu, öğretmenler ile öğrencilerin teknolojik cihazları kullanma becerisinin istenilen düzeyde olmaması, öğretmen ve öğrencilerin okul dışında teknolojik araçlara erişiminin yetersizliği
Bakanlığın mevzuat çalışmalarında yeni sistemle uyum sağlamada yasal dayanaklara sahip olması	Değişen mevzuatı uyumlaştırmak için sürenin sınırlı oluşu
Çevre duyarlılığı olan kuramların MEB ile iş birliği yapması, uygulanan müfredatta çevreye yönelik tema ve kazanımların bulunması	Toplumun çevresel risk faktörleri konusunda kısmi duyarlılığı, çevre farkındalığının azlığı

## 2.10 Tespit ve İhtiyaçların Belirlenmesi

Eğitim talebi olan her bireyin eşit şartlarda eğitim imkânlarından faydalanması çok önemlidir. ‘Çağın teknolojik imkanlarını verimli kullanan ve geliştiren, toplumsal beklentilere cevap verebilen, üretken, dinamik, araştıran, sorgulayan, problem çözme becerisine sahip paydaşlarıyla , eşdeğer kurumlar arasında seçkin ve öncü bir kurum olmak’ vizyonumuza ulaşmak için Orhangazi İlçe Milli Eğitim Müdürlüğü olarak stratejik plan hazırlık sürecinde yapılan çalıştaylar, paydaşlardan alınan görüşler, kurum içi ve kurum dışı analizler, üst politika analizi ve bakanlığımızın ve ilimizin strateji ve politikalarının ışığında sorun alanlarımızı belirledik.

Eğitim süreci içinde olan herkesin eğitimini tamamlaması da önceliklerimizdendir. Örgün eğitim içinde bulunan bireylerin okula devamlarının sağlanması ve motivasyonları da dikkate alınmaktadır. Nitelikli bireyler yetiştirebilmek için gerekli olan kaliteli eğitimi vermek, öğrencilerimizin akademik başarılarını artırmak, sağlıklı zihinsel ve bedensel gelişimlerini sağlamak da önceliklerimizdendir. Sanayi kuruluşlarının yoğun olarak bulunduğu ilimizde meslekî eğitimden mezun olan öğrencilerin istihdamı ve beklentiye cevap verebilecek nitelikte olması gerekmektedir.

Bütün kaynaklarımızın verimli yönetilmesi de ancak kurumsal ve stratejik bir yönetim anlayışı ile mümkündür.

Durum analizi çerçevesinde gerçekleştirilen tüm çalışmalardan elde edilen veriler; paydaş anketleri, toplantı tutanakları vs. göz önünde bulundurularak özet bir bakış geliştirilmesi sürecidir. Oluşturulan tablo amaç ve hedeflere ulaşmak için temel yapıyı oluşturacaktır

Durum Analizi Aşamaları	Tespitler	İhtiyaçlar
Uygulanmakta Olan Stratejik Planın Değerlendirilmesi	Öğretmenlerin izleme ve değerlendirme çalışmalarında Öngörülerin gerçekleştiği saptanmıştır.	Belirgin bir ihtiyaç gözlenmemiştir.
Paydaş Analizi	Aileler ile iletişim ve iş birliğinde bazı eksiklikler belirlenmiştir.	Aileler ile ilişkileri güçlendirecek bir ekosistemin kurulması.
Okul İçi Analiz	Öğrencilerin akademik başarı odaklı olması Tübitak projeleri, teknofest, faydalı model ve patent vb. çalışmaları Önemsememeleri.	Öğretmenlerin, Tübitak projeleri, teknofest, faydalı model ve patent vb. alanlarda eğitilmeleri, öğrenciler özendirilmelidir.

# 3.BÖLÜM



## GELECEĞE BAKIŞ

### 3. GELECEĞE BAKIŞ

#### 3.1 Misyon

Bilgi çağının eğitim stratejileri, teknoloji ve yöntemlerini kullanarak geleceğe yön veren mutlu, üretken ulusal ve evrensel değerlere bağlı bireyler yetiştirmek için modern eğitim yaklaşımlarına göre şekillenen örnek bir eğitim-öğretim ortamı sunmaktır.

#### 3.2 Vizyon

Çağdaş öğretim yaklaşımıyla eğitimde markalaşan ve geleceğe yön veren kurum olmak.

#### 3.3 Temel Değerler

- ❖ Millî ve manevî değerleri gözetmek
- ❖ Demokrasi kültürüne sahip olmak
- ❖ Türkçeyi doğru ve etkili kullanmak
- ❖ Çalışanlara değer vermek, eşit fırsat tanımak
- ❖ Açık, dürüst ve güçlü iletişim
- ❖ Karar almada şeffaflık ve hesap verebilirlik
- ❖ Herkese katma değer üretme fırsatı
- ❖ Problemin değil, çözümün parçası olmak
- ❖ Bireysel farklılıklara saygılı olmak
- ❖ Güvenilir, saygın, hoşgörülü ve adil olmak
- ❖ Üretken, sorgulayan, ilkel vatandaş olmak
- ❖ Doğaya saygılı olmak

### 3.4 Amaç, Hedef ve Performans Göstergesi ile Stratejiler

TEMA	EĞİTİM-ÖĞRETİME ERİŞİM ve KATILIM								
<b>Amaç 1</b>	A 1 Öğrencilerin okullaşma oranlarını artıran, uyum ve devamsızlık sorunlarını gideren, onlara katılım ve tamamlama imkânı sunan etkin bir eğitim ve öğretime erişim süreci hâkim kılınacaktır.								
<b>Hedef 1.1</b>	H 1.1 Öğrencilerin okula erişim, devam ve okulu tamamlama oranları artırılacaktır.								
Performans Göstergeleri	Hedefe Etkisi	Başlangıç Değeri	2024	2025	2026	2027	2028	İzleme Sıklığı	Rapor Sıklığı
PG 1.1.1. Bir eğitim ve öğretim yılında devamsızlık süresi 20 günden fazla olan öğrenci oranı (%)	%20	0,006	0	0	0	0	0	6 Ay	1
PG 1.1.2. Bir eğitim ve öğretim yılında sınıf tekrar eden öğrenci oranı (%)	%20	0,006	0	0	0	0	0	6 Ay	1
PG 1.1.3. Bir eğitim ve öğretim yılında örgün eğitimden ayrılan öğrenci oranı	0	0	0	0	0	0	0	0	0
PG 1.1.4. Okula kayıt olanların mezun olma oranı (%)	%20	98	99	100	100	100	100	6 Ay	1
PG 1.1.5. Bir eğitim ve öğretim yılında destekleme ve yetiştirme kurslarına kayıt yaptıran öğrenci oranı (%)	%20	40	50	60	65	70	75	6 Ay	1
PG 1.1.6. Destekleme ve yetiştirme kurslarındaki toplam ders saatinin 1/5'ine devam etmeyen öğrenci oranı (%)	%20	7	5	5	5	5	5	6 Ay	1
PG 1.1.7. Destek eğitiminden faydalanan özel eğitime gereksinimi olan öğrenci oranı	0	0	0	0	0	0	0	0	0
PG 1.1.8 Telafi eğitiminden faydalanan öğrenci sayısı	0	0	0	0	0	0	0	0	0
<b>Koordinatör Birim</b>	Okul İdaresi								
<b>İş birliği Yapılacak Birimler</b>	Rehberlik Servisi, Zümre Başkanları								
<b>Riskler</b>	1. Açık öğretim lisesine geçme isteği 2. Öğrencinin akademik eğitime devam etmeme isteği								
<b>Stratejiler</b>	S1. Öğrencilerin devamsızlık nedenleri belirlenecek, öğrenci ve veli iş birliğiyle bu nedenleri ortadan kaldırmaya yönelik çalışmalar yürütülecektir. S2. Öğrenci devamsızlığının olumsuz etkilerini azaltmaya yönelik eksik kazanımların giderilmesi amacıyla sosyal etkinlikler, uzaktan öğrenme olanaklarına ilişkin farkındalık çalışmaları gibi telafi tedbirleri alınacaktır. S3. Okula aidiyeti artırmak amacıyla diğer kurumlarla iş birliği yapılarak ortamının öğrencilerin akademik, sosyal, kültürel, sanatsal ve sportif faaliyetlere katılımı sağlanacaktır. S4. Sınıf tekrarı nedenleri araştırılarak buna yönelik önleyici tedbirler geliştirilecektir. S5. DYK kurslarına devamsızlık nedenleri araştırılarak devamsızlığı azaltacak çalışmalar yapılacaktır. S6. Öğrencilerin örgün eğitimden ayrılma nedenleri araştırılıp okul kaynaklı nedenlerin ortadan								



	<p>kaldırılmasına yönelik tedbirler alınacaktır.</p> <p>S7. Özel eğitim ihtiyacı olan öğrencilerin uygun alanda eğitim alabilmeleri için rehberlik ve yönlendirme faaliyetleri yapılacaktır.</p> <p>S8. Öğrencilerin okula, okul kültürüne ve eğitim alacakları alana uyumunu güçlendirmek için çalışmalar yürütülecektir.</p> <p>S9. Tam öğrenme modeli benimsenip öğrenme eksiklikleri ve kayıpları olan öğrencilere yönelik bireysel çalışmalar yapılacaktır.</p>
<b>Maliyet Tahmini</b>	74.000 TL (SMS Ücreti)
<b>Tespitler</b>	Son sınıf düzeyindeki öğrenciler özel okullara nakillerin olması.
<b>İhtiyaçlar</b>	1-Veli desteği 2-Etkili rehberlik çalışmaları.

TEMA	EĞİTİM-ÖĞRETİME ERİŞİM ve KATILIM									
<b>Amaç 2</b>	Öğrencilerin eğitim ve öğretime etkin katılımlarıyla eğitim öğretim sürecini tamamlamalarını sağlamak.									
<b>Hedef 2.1</b>	Öğrencilerin ders dışı etkinliklere katılım oranları artırılacaktır.									
Performans Göstergeleri	Hedefe Etkisi	Başlangıç Değeri	2024	2025	2026	2027	2028	İzleme Sıklığı	Rapor Sıklığı	
PG 2.1.1 Bir eğitim ve öğretim yılında bilimsel, sosyal, kültürel, sanatsal ve sportif alanlarda kurum içi ve kurum dışı faaliyete katılan öğrenci oranı (%)	%25	60	70	75	80	90	100	6 Ay	1	
PG 2.1.2 Bir eğitim ve öğretim yılında sosyal sorumluluk ve toplum hizmeti çalışmaları faaliyetine katılan öğrenci oranı (%)	%25	40	50	55	60	65	70	6 Ay	1	
PG 2.1.3 Bir eğitim ve öğretim yılında yerel, ulusal ve uluslararası proje, yarışma vb. etkinliklere katılan öğrenci oranı (%)	%25	15	20	25	30	35	40	6 Ay	1	
PG 2.1.4 Bir eğitim ve öğretim yılında üniversitelerde yürütülen bilimsel, sosyal, kültürel, sanatsal ve sportif alanlardaki faaliyetlere katılan öğrenci oranı (%)	%25	2	5	7	8	9	10	6 Ay	1	
<b>Koordinatör Birim</b>	Okul İdaresi									
<b>İş birliği Yapılacak Birimler</b>	Rehberlik Servisi, Zümre Başkanları, Öğretmenler, Yerel Yönetimler, Üniversiteler									
<b>Riskler</b>	<ol style="list-style-type: none"> <li>Öğrenci isteksizliği</li> <li>Maddi yetersizlikler</li> <li>Okulun fiziki yapısının yeterli olmaması</li> </ol>									
<b>Stratejiler</b>	<p>S1. Her bir öğrencinin bir kulüp faaliyetinde aktif olarak yer alması sağlanarak kulüp faaliyetlerinin etkinliği artırılacaktır.</p> <p>S2. Öğrencilerin seviyelerine uygun olarak toplumsal sorunların çözümüne katkı sağlamak amacıyla afet ve acil durum, eğitim, spor, kültür ve turizm, sağlık ve sosyal hizmetler alanlarında toplum hizmeti faaliyetlerine katılımları artırılacaktır.</p> <p>S3. Öğrencilerin yerel, ulusal ve uluslararası proje ve yarışmalara katılmaları teşvik edilecektir.</p> <p>S4. Okulda oluşturulacak öğrenci kulüpleri aracılığıyla yerel düzeyde etkinliklerin düzenlenmesi sağlanacaktır.</p> <p>S5. Üniversitelerle iş birliği yaparak öğrencilerimizin yükseköğretimi tanımlarını ve üniversitelerde yürütülen bilimsel, sosyal, kültürel, sanatsal ve sportif alanlardaki faaliyetlere katılmaları sağlanacaktır.</p>									
<b>Maliyet Tahmini</b>	355.000 TL									
<b>Tespitler</b>	<ol style="list-style-type: none"> <li>Ders dışı faaliyetlere öğrenci katılım oranının düşük olması</li> <li>GZFT ve anketlerle gerçekleşen faaliyetlerin yetersiz olması.</li> <li>Veli ve öğrenci faaliyet talepleri</li> </ol>									
<b>İhtiyaçlar</b>	<ol style="list-style-type: none"> <li>Maddi kaynakların oluşturulması</li> <li>Üniversitelerle iş birliği</li> </ol>									

TEMA	EĞİTİM-ÖĞRETİMDE KALİTE								
<b>Amaç 3</b>	Öğrencileri ilgi, yetenek ve akademik becerileri doğrultusunda üst öğretime hazırlanması, yaratıcı, yenilikçi, girişimci, üretken, medeniyet ve kalkınmaya destek veren, ekonomiye değer katan bireyler olarak yetiştirilmesi sağlanacaktır.								
<b>Hedef 3.1</b>	Öğrencilerin derslerdeki akademik başarıları artırılacaktır.								
Performans Göstergeleri	Hedefe Etkisi	Başlangıç Değeri	2024	2025	2026	2027	2028	İzleme Sıklığı	Rapor Sıklığı
PG 3.1.1 Matematik dersi yıl sonu başarı puanı	%20	60	70	72	75	78	80	6 Ay	1
PG 3.1.2. Türkçe dersi yıl sonu başarı puanı	%20	70	72	75	80	85	90	6 Ay	1
PG 3.1.3. Sosyal bilimler alan dersleri yıl sonu başarı puanı	%15	60	70	72	75	78	80	6 Ay	1
PG 3.1.4. Fen bilimleri alan dersleri yıl sonu başarı puanı	%15	60	70	72	75	78	80	6 Ay	1
PG 3.1.5. Yabancı dil dersleri yıl sonu başarı puanı	%15	70	72	75	80	85	90	6 Ay	1
PG 3.1.6. Öğrenci başına okunan kitap ortalaması	%15	75	78	80	82	85	90	6 Ay	1
<b>Koordinatör Birim</b>	Okul İdaresi								
<b>İş birliği Yapılacak Birimler</b>	Rehberlik Servisi, Sınıf Rehber Öğretmenleri, Branş Öğretmenleri								
<b>Riskler</b>	<ol style="list-style-type: none"> <li>1. Öğrenci isteksizliği</li> <li>2. Kitap okuma alışkanlığının olmaması</li> <li>3. Haftalık ders saat sayısının fazlalığı</li> <li>4. Okul içi kazanım sınavlarına katılan öğrencilerin sıralama kaygısı</li> <li>5. Velilerin aşırı düzeyde yüksek not beklentisi ve baskısı.</li> </ol>								
<b>Stratejiler</b>	<p>S1. Öğrencilerin kazanım eksiklikleri tespit edilerek destekleme ve yetiştirme kurslarıyla akademik yeterliklerinin artırılması sağlanacaktır.</p> <p>S2. Bakanlığın hazırladığı dijital platformlar aracılığıyla öğrencilerin tamamlayıcı ve destekleyici eğitim almaları sağlanacaktır.</p> <p>S3. Okulda düzenlenen münazara, panel vb. etkinlikler vasıtasıyla öğrencilerin dili kullanma ve kendilerini ifade etme becerileri geliştirilecektir.</p> <p>S4. Öğrencilerin kitap okumasını teşvik etmek için etkinlikler düzenlenecektir.</p> <p>S5. Okul içinde makale, kompozisyon yazma, resim yapma vb. yarışmalar düzenlenecek öğrencilerin ödüllendirilmesi sağlanacaktır.</p> <p>S6. Derslerde proje tabanlı yöntem kullanılarak öğrencilerin analiz, sentez ve değerlendirme becerilerinin geliştirilmesi sağlanacaktır.</p> <p>S7. Her bir öğrencinin hazır bulunuşluk seviyesine uygun en az bir proje ve etkinliğe katılımı</p>								

	sağlanacaktır.
<b>Maliyet Tahmini</b>	665.000 TL deneme sınav ücretleri
<b>Tespitler</b>	1-Akademik düzeyi yeterli seviyeye ulaşamayan öğrencilerin varlığı 2-Mezunların ilk yılında yerleşme %'lerinin istenilen düzeyde olmadığı. 3-Sınıf düzeyinde akranlarına göre öğrencilerin her sınıf seviyede bulunması Ulusal ve bölgesel yarışmalarına katılan projelerin son iki yılda olmaması
<b>İhtiyaçlar</b>	1-Veli maddi desteği. 2-Proje çalışmaları için destek alınması 3-Üniversitelerle iş birliği

TEMA	EĞİTİM-ÖĞRETİMDE KALİTE								
<b>Amaç 3</b>	Öğrencileri ilgi, yetenek ve akademik becerileri doğrultusunda üst öğretime hazırlanması, yaratıcı, yenilikçi, girişimci, üretken, medeniyet ve kalkınmaya destek veren, ekonomiye değer katan bireyler olarak yetiştirilmesi sağlanacaktır.								
<b>Hedef 3.2</b>	Öğrencilerin ilgi, beceri ve yetenekler geliştirilerek üst öğrenime yerleşen öğrenci oranını artırmak								
Performans Göstergeleri	Hedefe Etkisi	Başlangıç Değeri	2024	2025	2026	2027	2028	İzleme Sıklığı	Rapor Sıklığı
PG 3.2.1 Bir üst öğrenime yerleşen öğrenci oranı	%20	50	50	55	60	80	80	6 Ay	1
PG 3.2.2. Ön lisans programlarına yerleşen öğrenci oranı	%10	10	9	8	7	6	5	6 Ay	1
PG 3.2.3. Kariyer rehberliği faaliyetlerine katılan dair ulaşılan öğrenci sayısı	%10	10	15	17	19	30	35	6 Ay	1
PG 3.2.4 Tercih danışmanlığı faaliyetlerinde yararlanan öğrenci sayısı	%10	205	205	154	184	120	120	6 Ay	1
PG 3.2.5 Kariyer rehberliği kapsamında yapılan faaliyet sayısı	%10	10	10	12	15	18	20	6 Ay	1
PG 3.2.6 Yüksek Öğretim Kurumları Sınavlarında (TYT)-AYT' de ilk 500-1000-5000-10000'de yer alan öğrenci sayısı	%20	10	10	15	20	35	40	6 Ay	1
PG 3.2.7 Yüksek Öğretim Kurumları Sınavlarında (AYT) ilk 500-1000-5000-10000 'de yer alan öğrenci sayısı	%20	5	5	8	10	30	35	6 Ay	1

<b>Koordinatör Birim</b>	Rehberlik servisi
<b>İş birliği Yapılacak Birimler</b>	Veliler-Rehberlik servisi-EBA -OGM materyalleri
<b>Riskler</b>	1-Öğrencilerin ikinci yıla tercihlerini bırakması 2-Belli bölümler dışında tercih yapmamaları 3-Velilerin aşırı beklentisi ve baskısı.
<b>Stratejiler</b>	S1. Destekleme ve yetiştirme kurslarıyla öğrencilerin genel derslerdeki yeterlilikleri artırılabacaktır. S2. Öğrencilere yönelik bakanlığın hazırlamış olduğu dijital platformlar aracılığı ile yüz yüze eğitime destek olmak üzere uzaktan eğitim imkânları oluşturulacaktır. S3. Öğrencileri ilgi, yetenek ve ihtiyaçları doğrultusunda bir üst öğrenim programına hazırlayacak mesleki ve eğitsel rehberlik faaliyetleri yürütülecektir. S4 Üniversitelerle iş birliği yaparak öğrencilerimizin yükseköğretimi tanımlarını, üniversitelerin imkanlarından yararlanabilmeleri artırılması sağlanacaktır. S5 Kariyer rehberliği kapsamında yapılan faaliyet (panel, mezun buluşmaları, lisans programları tanıtımları v.b) sayıları artırılabacaktır.
<b>Maliyet Tahmini</b>	665.000 TL deneme sınav ücretleri
<b>Tespitler</b>	1- Öğrencilerin başarısız olma korkusu. 2- Düzenli ve disiplinli çalışmamaları. 3- Destekleme ve yetiştirme kurslarına fazla ilgi göstermemeleri. 4- Akademik düzeyi yeterli seviyeye ulaşamayan öğrencilerin varlığı 5- Mezunların ilk yıllında yerleşme %'lerinin istenilen düzeyde olmadığı
<b>İhtiyaçlar</b>	1-Sınav kaygısını giderici seminer, vb. faaliyetler. 2- Mesleki tanıtımlar. 3- Üniversite tanıtımları ve gezileri.

TEMA	EĞİTİM-ÖĞRETİMDE KALİTE								
<b>Amaç 3</b>	A 3. Öğrencileri ilgi, yetenek ve akademik becerileri doğrultusunda üst öğretime hazırlanması, yaratıcı, yenilikçi, girişimci, üretken, kalkınmaya destek veren bireyler olarak yetiştirilmesi sağlanacaktır								
<b>Hedef 3.3</b>	H 3.3. Öğrencilerin akademik başarısının artırılması ve yaşam becerilerinin geliştirilmesi için rehberlik faaliyetleri güçlendirilecektir.								
Performans Göstergeleri	Hedef Etkisi	Başlangıç Değeri	2024	2025	2026	2027	2028	İzleme Sıklığı	Rapor Sıklığı
PG 3.3.1. Öğrenci görüşmeleri oranı	%20	50	70	75	80	90	100	6 Ay	1
PG 3.3.2. Veli görüşmeleri oranı	%20	40	50	55	60	65	70	6 Ay	1
PG 3.3.3. Öğretmen görüşmeleri sayısı	%20	100	100	100	100	100	100	6 Ay	1
PG 3.3.4. Düzenlenen etkinlik sayısı öğrenci oranı (%)	%20	2	5	7	8	9	10	6 Ay	1
PG 3.3.5. Bireysel ve grup başarısını artırma uygulamaları sayısı	%20	2	5	7	8	9	10	6 Ay	1

<b>Koordinatör Birim</b>	Okul İdaresi
<b>İş birliği Yapılacak Birimler</b>	Rehberlik Servisi, Zümre Başkanları, Öğretmenler, Veliler
<b>Riskler</b>	1- Öğrenci ve velilerin iletişime kapalı olması
<b>Stratejiler</b>	S1. Eğitsel/kişisel rehberlik çalışmaları kapsamında öğrencilerin eksikleri ihtiyaçları tespit edilerek bu ihtiyaçların giderilmesi için birey/grup bazlı planlamaların yapılması sağlanacaktır. S2. Sınıf rehber öğretmen ve okul rehber öğretmen arasındaki çalışma iş birliği güçlendirilerek sağlıklı ruhu yapısına sahip, kendisini keşfetmeyi öğrenmiş mutlu bireyler yetiştirmeyi sağlamak amacıyla etkinlikler/uygulamalar gerçekleştirilecektir. S3. Rehberlik faaliyetlerinin kapsamı ve önemi ile ilgili öğretmenlere yönelik farkındalık çalışmaları yürütülecektir. S4. Öğrencilerin yaş dönem özellikleri, bu dönemde karşılaşılabilecek sorunlar ve bu sorunlarla baş etme, öğrenci-veli sağlıklı iletişim kurma yöntemleriyle ilgili velilere yönelik etkinlikler düzenlenecektir.
<b>Maliyet Tahmini</b>	100.000 TL
<b>Tespitler</b>	1- Öğrencilerin rehberlik servisine gitmek istemedikleri 2- Velilerin öğrencilerle ilgili psikolojik sıkıntıları rehberlik servisine bildirmedikleri
<b>İhtiyaçlar</b>	1- Üniversitelerle iş birliği 2- Velilerle iş birliğinin sağlanması ve onlara yönelik etkinlikler düzenlenmesi

<b>TEMA</b>	<b>EĞİTİM-ÖĞRETİMDE KALİTE</b>									
<b>Amaç 3</b>	A 3. Öğrencileri ilgi, yetenek ve akademik becerileri doğrultusunda üst öğretime hazırlanması, yaratıcı, yenilikçi, girişimci, üretken, kalkınmaya destek veren bireyler olarak yetiştirilmesi sağlanacaktır									
<b>Hedef 3.4</b>	H 3.4. Öğrencilerin ulusal/uluslararası projelere katılım oranları ve hareketlilik sayısı yükseltilecek beceri temelli yabancı dil öğrenme yeterlilikleri artırılacaktır.									
<b>Performans Göstergeleri</b>	<b>Hedefe Etkisi</b>	<b>Başlangıç Değeri</b>	<b>2024</b>	<b>2025</b>	<b>2026</b>	<b>2027</b>	<b>2028</b>	<b>İzleme Sıklığı</b>	<b>Rapor Sıklığı</b>	
PG 3.4.1. Yabancı dil öğrenme yeterliklerini geliştirmeye yönelik açılacak kurs sayısı	%20	1	1	2	2	2	2	6 Ay	1	
PG 3.4.2. Yabancı dil öğrenme yeterliklerini geliştirmeye yönelik açılan kurslara katılan öğrenci oranı (%)	%20	20	20	20	20	20	20	6 Ay	1	
PG 3.4.3. Öğrencilere yabancı dil bilmenin önemini ve gerekliliğini anlatan seminer sayısı	%15	2	2	3	4	4	4	6 Ay	1	
PG 3.4.4. Yabancı dil dersi yılsonu puan ortalaması	%20	80	80	85	90	95	98	6 Ay	1	
PG 3.4.5. Ulusal ve uluslararası hareketlilik programları/projeleri bilgilendirme toplantılarına katılım oranı (%)	%10	2	2	3	3	3	3	6 Ay	1	
PG 3.4.6. Bir eğitim öğretim döneminde hazırlanan ulusal veya uluslararası proje sayısı	%15	20	25	30	35	40	45	6 Ay	1	
<b>Koordinatör Birim</b>	Yabancı Dil Zümresi									

<b>İş birliği Yapılacak Birimler</b>	Rehberlik Servisi, Sınıf rehber öğretmenleri
<b>Riskler</b>	1- Yabancı dil faaliyetlerin zaman kaybı olarak değerlendirilmesi. 2-Öğrencilerin yabancı dil öğrenme sürecini üniversite yıllarına bırakması 3-Velilerin ulusal ve ulusal projelere yeterince destek sunmaması.
<b>Stratejiler</b>	S1.Öğrencilerin yabancı dil öğrenme yeterliliklerini geliştirmeye yönelik kurslar açılacaktır. S2.Öğrencilere yabancı dil bilmenin önemini ve gerekliliğini anlatan seminerler düzenlenecektir. S3.Öğrencilerin yabancı dil eğitimine yönelik olarak düzenlenen konferanslara katılımları sağlanacaktır. S4.Yabancı dil eğitimine yönelik dijital içerikler ve platformlardan haberdar olmaları sağlanacaktır. S5.Yabancı dil eğitimini destekleyen uluslararası projelerin ve hareketliliklerin tanıtımını yaparak öğretmen ve öğrencinin motivasyonu sağlanacaktır. S6.Duvar panoları, afişler, vb. uygulamalarla okulun fiziki alanlarında yabancı dilin yazılı olarak ön plana çıkartılması sağlanacaktır. S7.Tüm Kademelerdeki öğrencilere pratik yapma imkânı sağlayan materyallerin bulunduğu yabancı dil sınıfı ya da atölyesi oluşturulacaktır. S8.Yabancı dil etkinlikleri kapsamında öğrenci kulüpleri oluşturulacaktır.
<b>Maliyet Tahmini</b>	100.000 TL
<b>Tespitler</b>	1-Öğrencilerin üniversite yerleştirmelerinde yabancı dil tercihinin çok az olması 2-Yabancı dil derslerine üst sınıflarda yeterince ilgi gösterilmesi.
<b>İhtiyaçlar</b>	1- Yabancı dil köşesi panosunun oluşturulması 2- Yabancı dil münazaraların yapılması

<b>TEMA</b>	<b>KURUMSAL KAPASİTE</b>									
<b>Amaç 4</b>	A 4. Okulların kurumsal kapasite ve yeterlilikleri verimli ve sürdürülebilir bir şekilde geliştirilecektir.									
<b>Hedef 4.1</b>	H 4.1. Okulun fiziki mekânları ihtiyaç ve hedefleri doğrultusunda iyileştirilmesi sağlanacaktır.									
<b>Performans Göstergeleri</b>	<b>Hedefe Etkisi</b>	<b>Başlangıç Değeri</b>	<b>2024</b>	<b>2025</b>	<b>2026</b>	<b>2027</b>	<b>2028</b>	<b>İzleme Sıklığı</b>	<b>Rapor Sıklığı</b>	
PG 4.1.1. İyileştirilen fiziki mekân (derslik, spor salonu, kütüphane, pansiyon vb.) sayısı	%40	5	5	4	3	2	1	6 Ay	1	
PG 4.1.2. Fiziksel mekanların temizlik ve hijyenine ilişkin memnuniyet oranı (%)	%30	82	85	90	95	100	100	6 Ay	1	
PG 4.1.3. Altyapı ve donatım eksikliği bulunan fiziksel birim sayısı	%30	4	4	1	1	1	0	6 Ay	1	
<b>Koordinatör Birim</b>	Okul idaresi									
<b>İş birliği Yapılacak Birimler</b>	1. MEB-Kamu idareleri, belediye									
<b>Riskler</b>	1-Merkezi bütçeden ödenek gelmemesi 2-Sürekli maliyetlerin artması 3-Okul aile birliğinin yeterince katkı sunmaması.									
<b>Stratejiler</b>	S1. Okulun fiziki mekânlarının durum tespiti yapılacak ve iyileştirilme için önceliklendirilmiş bir plan doğrultusunda çalışmalar yapılacaktır. S2. Fiziki mekânların iyileştirilmesi için kamu idareleri, belediyeler ve işverenlerle iş birlikleri yapılacaktır. S3. Bilişim altyapısını güçlendirme çalışmaları yapılacaktır.									

	S4. Temizlik ve hijyen memnuniyet düzeyi belirlemek için anketler uygulanarak yapılacak, değerlendirmeler sonucunda gerekli tedbirler alınacaktır.
<b>Maliyet Tahmini</b>	535.000 TL
<b>Tespitler</b>	1-Öğrenci pansiyonunun olmaması 2-Spor salonuna ulaşım için okul bağlantı yolunun yapılmamış olması. 3- Görsel sanatlar, müzik sınıfları ve spor odasının olmaması. 4- Fatih projesi alt yapısının olmaması
<b>İhtiyaçlar</b>	1-Okula Pansiyon yapılması 2-Görsel Sanatlar ve Müzik sınıfları için malzeme alınması. 3- Bilişim alt yapısının onarımı ve iyileştirmesi 4- Temizlik malzemeleri alımı.

TEMA	KURUMSAL KAPASİTE									
<b>Amaç 4</b>	A 4. Okulların kurumsal kapasite ve yeterlilikleri verimli ve sürdürülebilir bir şekilde geliştirilecektir.									
<b>Hedef 4.2</b>	H 4.2. Okul yöneticilerinin ve öğretmenlerin mesleki gelişimleri ve motivasyonları güçlendirilecektir.									
Performans Göstergeleri	Hedefe Etkisi	Başlangıç Değeri	2024	2025	2026	2027	2028	İzleme Sıklığı	Rapor Sıklığı	
PG 4.2.1. Hizmet içi eğitim alan yönetici oranı (%)	%30	100	100	100	100	100	100	6 Ay	1	
PG 4.2.2 Hizmet içi eğitim alan öğretmen oranı (%)	%40	100	100	100	100	100	100	6 Ay	1	
PG 4.2.3. Uzaktan hizmet içi eğitime katılan öğretmen oranı (%)	%30	100	100	100	100	100	100	6 Ay	1	
<b>Koordinatör Birim</b>	Okul idaresi									
<b>İş birliği Yapılacak Birimler</b>	2. MEB-EBA, ÖBA, Üniversite									
<b>Riskler</b>	1-Öğretmenlerin isteksizliği 2-Amaca uygun hizmet içilerin yetersizliği									
<b>Stratejiler</b>	S1. Okul yöneticilerinin ve öğretmenlerin mesleki gelişim ihtiyaçları tespit edilerek, bu ihtiyaçları gidermek için yönelik bir mesleki gelişim planı hazırlanacaktır. S2. Okul yöneticilerinin ve öğretmenlerin uzaktan hizmet içi eğitimlere katılmaları teşvik edilecektir. S3. Okul personelinin motivasyon, iş doyum ve kurumsal bağlılık düzeylerini artıracak çalışmalar yapılacaktır.									
<b>Maliyet Tahmini</b>	0 TL									
<b>Tespitler</b>	1-Öğretmenlerin isteksizliği 2-Hizmetiçi faaliyetlere başvurunun yetersizliği									
<b>İhtiyaçlar</b>	1-Uygun hizmet içilerine yönlendirme 2-Seminerlerin zaman ve yerlerin uygunluğu									



TEMA	KURUMSAL KAPASİTE								
<b>Amaç 5</b>	A5. Okulun amaçlarına ulaşmasını sağlayacak kurumsal imkân ve yetkinlikler verimli ve sürdürülebilir bir şekilde geliştirilecektir.								
<b>Hedef 5.1</b>	H5.1 Eğitim ve öğretimin sağlıklı ve güvenli bir ortamda gerçekleştirilmesi için okul sağlığı ve güvenliği geliştirilecektir								
Performans Göstergeleri	Hedefe Etkisi	Başlangıç Değeri	2024	2025	2026	2027	2028	İzleme Sıklığı	Rapor Sıklığı
PG 5.1.1. Okulda yaşanan kaza sayısı	%5	0	0	0	0	0	0	6 Ay	1
PG5.1.2. Bağımlılıkla mücadele ile ilgili konularda eğitim alan öğrenci, öğretmen ve veli oranı (kırılım yapılacak)	%10	100	100	100	100	100	100	6 Ay	1
PG 5.1.3.Akran zorbalığı ve siber zorbalıkla ilgili konularda eğitim alan öğrenci ve öğretmen sayısı (kırılım yapılacak)	%10	677	677	582	552	488	480	6 Ay	1
PG 5.1.4. Sağlıklı beslenme ve obezite ile ilgili konularda verilen eğitim alan öğrenci, öğretmen ve veli oranı (kırılım yapılacak)	%10	60	65	70	75	80	85	6 Ay	1
PG 5.1.5 Hijyen, gıda güvenliği, bulaşıcı hastalıklar ile ilgili konularda verilen eğitim alan öğrenci, öğretmen ve veli oranı (kırılım yapılacak)	%10	60	65	70	75	80	85	6 Ay	1
PG 5.1.6 Disiplin kuruluna sevk edilen olay sayısı	%5	5	5	3	2	1	0	6 Ay	1
PG 5.1.7 Afete hazırlık eğitimlerine katılan öğrenci ve öğretmen sayısı (kırılım yapılacak)	%10	677	677	622	592	518	522	6 Ay	1
PG 5.1.8 İlk yardım eğitimlerine katılan öğrenci ve öğretmen sayısı (kırılım yapılacak)	%10	677	677	622	592	518	522	6 Ay	1
PG 5.1.9 Sivil savunma eğitimlerine katılan öğrenci ve öğretmen sayısı (kırılım yapılacak)	%10	677	677	622	592	518	522	6 Ay	1
PG 5.1.10 Afet ve acil durum tatbikat sayısı	%10	4	4	6	8	8	8	6 Ay	1
PG 5.1.11 Onur belgesi alan öğrenci sayısı	%10	220	250	300	320	350	400	6 Ay	1
<b>Koordinatör Birim</b>	Rehberlik servisi – Okul İdaresi, Sivil Savunma kulüp öğretmenleri								
<b>İş birliği Yapılacak Birimler</b>	AFAD-Belediye-Sağlık Kuruluşları								

<b>Riskler</b>	
<b>Stratejiler</b>	<p>S1. Öğrenci, öğretmen ve velilerde farkındalık oluşturmak için bağımlılıkla mücadele, akran zorbalığı, siber zorbalık, sağlıklı beslenme ve obezite, hijyen, bulaşıcı hastalıklar ve gıda güvenliği gibi konularda alan uzmanları ile iş birliğinde eğitimler düzenlenecektir.</p> <p>S2. Okulda yaşanan disiplin olaylarının nedeni rehber öğretmen koordinasyonunda sınıf rehber öğretmeni ve öğrencilerin diğer öğretmenleriyle iş birliğinde tespit edilerek bu konuda çalışmalar yapılarak öğrencilerin ve velilerin farkındalıkları artırılacaktır.</p> <p>S3. Başarılı ve örnek davranış sergileyen öğrencilerin onur belgesiyle ödüllendirilmesi ve bu öğrencilerin diğer öğrencilere örnek olması sağlanacaktır.</p> <p>S4. Sivil savunma alanında öğrenci kulüp faaliyetleri kapsamında etkinlikler düzenlenecektir.</p> <p>S5. Okulun afet ve acil durum eylem planının güncel tutulması sağlanacaktır.</p> <p>S6. Afet ve acil durum tatbikatları düzenlenecektir.</p>
<b>Maliyet Tahmini</b>	165.000 TL
<b>Tespitler</b>	Sağlıklı beslenme yeterli düzeyde olmadığı
<b>İhtiyaçlar</b>	Kantinde sulu yiyecek çıkartma alanı oluşturma.

<b>TEMA</b>	<b>KURUMSAL KAPASİTE</b>								
<b>Amaç 5</b>	A 5. Okulun amaçlarına ulaşmasını sağlayacak kurumsal imkân ve yetkinlikler verimli ve sürdürülebilir bir şekilde geliştirilecektir.								
<b>Hedef 5.2</b>	H 5.2. İklim değişikliğinin olumsuz etkilerini azaltmak ve çevresel sürdürülebilirliği sağlamak için tasarruf tedbirleri kapsamında enerji verimliliği artırılacaktır.								
<b>Performans Göstergeleri</b>	<b>Hedefe Etkisi</b>	<b>Başlangıç Değeri</b>	<b>2024</b>	<b>2025</b>	<b>2026</b>	<b>2027</b>	<b>2028</b>	<b>İzleme Sıklığı</b>	<b>Rapor Sıklığı</b>
PG 5.2.1. Elektrik tüketimi (kw)	%25	17.760	17.500	17.400	17.300	17.200	17.000	6 Ay	1
PG 5.2.2 Su tüketim miktarı (m3)	%25	664	650	620	600	580	550	6 Ay	1
PG 5.2.3 Doğalgaz/akaryakıt/kömür tüketim miktarı (m3/lt/kg)	%25	10.673	10.600	10.500	10.400	10.200	10.000	6 Ay	1
PG 5.2.4 Bakım ve onarımı yapılan alan-tesisat sayısı/oranı	%25	4	3	3	3	3	3	6 Ay	1
<b>Koordinatör Birim</b>	Okul İdaresi								
<b>İş birliği Yapılacak Birimler</b>	Teknisyen-Teknikerler-UEDAŞ								
<b>Riskler</b>	<p>1- Okulda elektrik teknisyeni/teknikerinin bulunmaması</p> <p>2- Kadrolu elemanın olmaması</p>								

<b>Stratejiler</b>	S1. Okul elektrik, su ve yakıt tüketimi miktar ve tutar olarak izlenerek tüketimi artıran unsurlar araştırılacak ve verimliliği artıracak tedbirler alınacaktır. S2. Tasarruf tedbirleri kapsamında enerji verimliliği ile ilgili farkındalık çalışmaları yapılacaktır. S3. Enerji tasarrufunun sağlanması için atölye ve laboratuvarlarda tedbir alınmasına yönelik çalışmalar yapılacaktır. S4. Enerji tasarrufuna yönelik proje geliştirilecektir. S5. Yenilenebilir enerji kaynaklarından daha fazla yararlanmak için çalışmalar yapılacaktır.
<b>Maliyet Tahmini</b>	600.000TL
<b>Tespitler</b>	Elektrik-doğalgaz tüketim oranının yüksek olması
<b>İhtiyaçlar</b>	Tasarruflu elektrik araç gereçlerin satın alınması

# 4.BÖLÜM



## MALİYETLENDİRME

#### 4. MALİYETLENDİRME

Tablo 18 Tahmini Maliyet Tablosu

	2024	2025	2026	2027	2028	Toplam Maliyet
<b>Amaç 1</b>	-	-	-	-	-	-
Hedef 1.1	9.000	12.000	15.000	18.000	20.000	74.000
<b>Amaç 2</b>	-	-	-	-	-	-
Hedef 2.1	35.000	50.000	70.000	90.000	110.000	355.000
<b>Amaç 3</b>	-	-	-	-	-	-
Hedef 3.1	65.000	90.000	120.000	180.000	210.000	665.000
Hedef 3.2	65.000	90.000	120.000	180.000	210.000	665.000
Hedef 3.3	10.000	15.000	20.000	25.000	30.000	100.000
Hedef 3.4	10.000	15.000	20.000	25.000	30.000	100.000
<b>Amaç 4</b>	-	-	-	-	-	-
Hedef 4.1	75.000	90.000	100.000	120.000	150.000	535.000
Hedef 4.2	0	0	0	0	0	0
<b>Amaç 5</b>	-	-	-	-	-	-
Hedef 5.1	20.000	25.000	30.000	40.000	50.000	165.000
Hedef 5.2	60.000	90.000	120.000	150.000	180.000	600.000
<b>Genel Yönetim Giderleri</b>						
<b>TOPLAM</b>	349.000	477.000	615.000	828.000	990.000	3.259.000

# 5.BÖLÜM



## İZLEME VE DEĞERLENDİRME

## 5. İZLEME VE DEĞERLENDİRME

Stratejik planlarda yer alan amaç ve hedeflere ulaşma durumlarının tespiti ve bu yolla stratejik planlardaki amaç ve hedeflerin gerçekleştirilebilmesi için gerekli tedbirlerin alınması izleme ve değerlendirme ile mümkün olmaktadır. Stratejik Planda yer alan performans göstergelerinin gerçekleşme durumlarının tespiti yılda iki kez yapılacaktır. Her yılın ilk altı ayında ilgili hedefe ait performans göstergelerinin performans düzeyi dikkate alınarak yapılan izlemenin ardından, yılsonu itibarıyla hedeflenen değere ulaşıp ulaşılmadığının analizi yapılacaktır.